



GEBZE TEKNİK ÜNİVERSİTESİ

**2024 YILI
PERFORMANS PROGRAMI**



“Yükselen Yeni Nesil, İstikbal Sizensiz!”

Gençler!

Cesaretimizi takviye ve idame eden sizlersiniz...

*Siz, almakta olduğunuz terbiye ve irfan ile insanlık ve medeniyetin,
vatan sevgisinin, fikir hürriyetinin
en kıymetli timsali olacaksınız...*

Sizler, yani yeni Türkiye'nin genç evlatları! ...

Yorulmanız dahi beni takip edeceksiniz...

Dinlenmemek üzere yürümeye karar verenler, asla ve asla yorulmazlar.

Türk Gençliği gayeye, bizim yüksek idealimize durmadan, yorulmadan yürüyecektir...

Yükselen yeni nesil, istikbal sizsiniz! ...

Cumhuriyeti

biz kurduk, onu yükseltecek ve yaşatacak sizsiniz...

K. Atatürk

REKTÖRÜN SUNUŞU



Gebze Teknik Üniversitesi, henüz çeyrek asırlık bir geçmişe sahip olmasına rağmen evrensel ölçekte bilim ve proje üretmeyi başarabilen bir üniversite haline gelmiştir. Bu kapsamda Gebze Teknik Üniversitesi eğitim alanında dünyada otorite olarak kabul edilen Uluslararası üniversite derecelendirme kuruluşu Times Higher Education (THE) tarafından dünyanın en iyi genç üniversitelerinin açıklandığı 2023 THE Genç Üniversiteler Sıralamasında Gebze Teknik Üniversitesi 401-500 bandında yer almıştır.

Söz konusu sıralamada dünya genelinde 50 yaşın altındaki yükseköğretim kurumları değerlendirmeye alınmaktadır. Üniversiteler; öğretim, araştırma, bilgi transferi ve uluslararası görünüm başlıkları altında belirlenen toplam 13 göstergeye göre değerlendirilmektedir.

Yükseköğretim Kurulu tarafından 2021 yılı Araştırma Üniversiteleri için uygulanan Araştırma Odaklı Misyon Farklılaşması programında Üniversitemiz, 20 devlet ve 3 vakıf üniversitesi arasında ilk onda yer alarak A2 grubu yüksek düzey araştırma performansı gösteren üniversiteler içinde nitelendirilmiştir.

Dünya genelinde 2963 üniversitenin değerlendirildiği QS 2024 Dünya Üniversiteleri Sıralamasına Türkiye'den 25 üniversite girmiş ve Gebze Teknik Üniversitesi QS Dünya Üniversite Sıralamasında Batı Asya'da 39. sırada, Avrupa üniversiteleri sıralamasında ise 531-540 bandında yer alarak başarı grafiğindeki yükselişini sürdürmüştür.

İngiltere'de faaliyet gösteren Quacquarelli Symonds şirketi tarafından 20 yıldır düzenlenen listede, dünya genelinde 104 ülke ve bölgeden 1500'ü aşkın yükseköğrenim eğitim kurumu çeşitli akademik kriterlere göre değerlendirmektedir. QS Dünya Üniversite Sıralaması 2024 metodolojisine ilk kez üç yeni gösterge (İstihdam Çıktıları, Uluslararası Araştırma Ağı, Sürdürülebilirlik) eklenmiştir. Bu listede yer almak ulusal alanda eğitim

kalitesini tescillediği ve uluslararası alanda görünürlüğü arttırdığı için hem ulusal hem uluslararası bir prestij sağladığından önem arz etmektedir.

Üniversitemizde On Birinci Kalkınma Planı, Bilim ve Teknoloji Yüksek Kurulu Ulusal Bilim ve Teknoloji Politikası 2003-2023 Strateji Belgesi'nde ve YÖK Doktora Bursu kapsamında tanımlanan öncelikli alanlar ile araştırma üniversitesi statüsünün gereği olarak araştırma potansiyeli de öncelikli araştırma alanların belirlenmesinde dikkate alınmaktadır. Bu kapsamda kimya, elektronik, otomotiv ve raylı sistemler, nanoteknoloji, biyoteknoloji, bilişim teknolojileri ve savunma teknolojileri alanında, akıllı malzemeler ve biyobenzetim, enerji depolama ve enerji malzemeleri, hidrojen ve yakıt pilleri, moleküler onkoloji, sensör teknolojileri, sürdürülebilir ve akıllı kentler, sürdürülebilir tarım (yenilikçi ve iyi tarım uygulamaları dâhil) gibi çağın gerekliliğini yansıtan önemli konularda araştırmalar yapılmaktadır. Eğitim süreçlerinde ve araştırma proje çağrılarında bu kapsamdaki öncelikli alanlar dikkate alınmaktadır. Bunlara ek olarak 2021 yılında Havacılık ve Uzay Bilimleri Fakültemizde açılan Uçak Mühendisliği bölümü ülkemizde özellikle uçak motoru alanında fark yaratacak çalışmalara imza atacağı öngörülmektedir. Biyoinformatik alanda Erciyes ve Sabancı Üniversiteleri ile, İşletme alanında Hacettepe, İstanbul Teknik, Koç ve Sabancı Üniversiteleri ile Çevre ve İklim Değişikliği alanında Dokuz Eylül, Ege, Erciyes, İstanbul Teknik, İstanbul Üniversitesi-Cerrahpaşa ve Karadeniz Teknik Üniversitesi ile ortak çalışmalar yürütülmesi için eşleştirilmiştir.

Üniversitemiz üzerine düşen görevleri yerine getirirken tahsis edilen kaynakların etkili, ekonomik ve verimli kullanımı ile mali saydamlık ve hesap verilebilirlik ilkelerine de büyük önem vermektedir. Üniversite hizmetlerinin istenilen düzeyde ve kalitede sunulabilmesi için bütçe ile program ve proje bazında kaynak tahsisleri; stratejik plana, yıllık amaç ve hedefler ile performans göstergelerine dayandırmaktadır. Öngörülen hedeflere ilişkin gerçekleştirmeler ise Üniversitemiz Faaliyet Raporu aracılığıyla kamuoyuna açıklanmaktadır.

Üniversitemiz 2024 Yılı Performans Programı 5018 sayılı Kamu Mali Yönetimi Kontrol Kanunu, Kamu İdarelerince Hazırlanacak Stratejik Planlar ve Performans Programları ile Faaliyet Raporlarına İlişkin Usul ve Esaslar Hakkında Yönetmelik, Bütçe Hazırlama Rehberi ile Strateji ve Bütçe Başkanlığınca performans esaslı program bütçeye ilişkin yapılan diğer düzenlemelere uygun olarak hazırlanmıştır. Kalkınma planı, orta vadeli program, Cumhurbaşkanlığı yıllık programı ve stratejik planla uyumlu olarak program sınıflandırması aracılığıyla bütçeyle bağlantı kuracak şekilde çıktı ve sonuç odaklı bir anlayışla, doğru ve güvenilir bilgiye dayalı, malî saydamlığı ve hesap verebilirliği sağlama amacıyla hazırlanan “Gebze Teknik Üniversitesi 2024 Yılı Performans Programı” ekte sunulmuştur.

Saygılarımla,

Prof. Dr. Hacı Ali MANTAR

Rektör

İÇİNDEKİLER

I – GENEL BİLGİLER	1 – 17
A- Yetki, Görev ve Sorumluluklar	2 – 10
B- Teşkilat Yapısı	10
C- Fiziksel Kaynaklar	12 – 13
D- İnsan Kaynakları	14 – 15
E- Diğer Hususlar	16 – 17
II – PERFORMANS BİLGİLERİ	18 – 55
A- Temel Politika ve Öncelikler	19
B- Amaç ve Hedefler	19 – 21
C- İdare Performans Bilgisi	22 – 54
D- İdarenin Toplam Kaynak İhtiyacı	54
E- Diğer Hususlar	55
III – EKLER	56-60
A- Sorumlu Birimler.....	57-60

I – GENEL BİLGİLER

A- Yetki, Görev ve Sorumluluklar

Yükseköğretim kurumlarının yetki, görev ve sorumlulukları Türkiye Cumhuriyeti Anayasası'nın 130 uncu maddesi ve 2547 sayılı Yükseköğretim Kanunu ile düzenlenmiştir.

Anayasada yer aldığı üzere; Yükseköğretim kurumları, Çağdaş eğitim-öğretim esaslarına dayanan bir düzen içinde milletin ve ülkenin ihtiyaçlarına uygun insan gücü yetiştirmek amacı ile; ortaöğretime dayalı çeşitli düzeylerde eğitim-öğretim, bilimsel araştırma, yayın ve danışmanlık yapmak, ülkeye ve insanlığa hizmet etmek üzere çeşitli birimlerden oluşan kamu tüzel kişiliğine ve bilimsel özerkliğe sahip kurumlar olarak tanımlanmıştır.

2547 sayılı Yükseköğretim Kanununda ise, Üniversite; Bilimsel özerkliğe ve kamu tüzel kişiliğine sahip yüksek düzeyde eğitim - öğretim, bilimsel araştırma, yayın ve danışmanlık yapan; fakülte, enstitü, yüksekokul ve benzeri kuruluş ve birimlerden oluşan bir yükseköğretim kurumu olarak tanımlanmış ve yükseköğretim kurumlarının görevleri aşağıda belirtildiği şekilde belirlenmiştir.

a. Çağdaş uygarlık ve eğitim - öğretim esaslarına dayanan bir düzen içinde, toplumun ihtiyaçları ve kalkınma planları ilke ve hedeflerine uygun ve ortaöğretime dayalı çeşitli düzeylerde eğitim - öğretim, bilimsel araştırma, yayım ve danışmanlık yapmak,

b. Kendi ihtisas gücü ve maddi kaynaklarını rasyonel, verimli ve ekonomik şekilde kullanarak, milli eğitim politikası ve kalkınma planları ilke ve hedefleri ile Yükseköğretim Kurulu tarafından yapılan plan ve programlar doğrultusunda, ülkenin ihtiyacı olan dallarda ve sayıda insan gücü yetiştirmek,

c. Türk toplumunun yaşam düzeyini yükseltici ve kamu oyunu aydınlatıcı bilim verilerini söz, yazı ve diğer araçlarla yaymak,

d. Örgün, yaygın, sürekli ve açık eğitim yoluyla toplumun özellikle sanayileşme ve tarımda modernleşme alanlarında eğitilmesini sağlamak,

e. Ülkenin bilimsel, kültürel, sosyal ve ekonomik yönlerden ilerlemesini ve gelişmesini ilgilendiren sorunlarını, diğer kuruluşlarla işbirliği yaparak, kamu kuruluşlarına önerilerde bulunmak suretiyle öğretim ve araştırma konusu yapmak, sonuçlarını toplumun

yararına sunmak ve kamu kuruluşlarınca istenecek inceleme ve araştırmaları sonuçlandırarak düşüncelerini ve önerilerini bildirmek,

f. Eğitim - öğretim ve seferberliği içinde, örgün, yaygın, sürekli ve açık eğitim hizmetini üstlenen kurumlara katkıda bulunacak önlemleri almak,

g. Yörelerindeki tarım ve sanayinin gelişmesine ve ihtiyaçlarına uygun meslek elemanlarının yetişmesine ve bilgilerinin gelişmesine katkıda bulunmak, sanayi, tarım ve sağlık hizmetleri ile diğer hizmetlerde modernleşmeyi, üretimde artışı sağlayacak çalışma ve programlar yapmak, uygulamak ve yapılanlara katılmak, bununla ilgili kurumlarla işbirliği yapmak ve çevre sorunlarına çözüm getirici önerilerde bulunmak,

h. Eğitim teknolojisini üretmek, geliştirmek, kullanmak, yaygınlaştırmak,

ı. Yükseköğretimin uygulamalı yapılmasına ait eğitim - öğretim esaslarını geliştirmek, döner sermaye işletmelerini kurmak, verimli çalıştırmak ve bu faaliyetlerin geliştirilmesine ilişkin gerekli düzenlemeleri yapmak olarak 2547 sayılı Yükseköğretim Kanunu'nun 12 nci maddesinde hükme bağlanmıştır.

2547 sayılı Yükseköğretim Kanununa göre Üniversitemiz üst yönetim görev, yetki ve sorumlulukları şunlardır;

ÜNİVERSİTE ORGANLARI

Rektör

Madde 13

a) Devlet ve vakıf üniversitelerine rektör, Cumhurbaşkanınca atanır. Vakıflarca kurulan üniversitelerde rektör ataması, mütevelli heyetinin teklifi üzerine yapılır. Rektör, üniversite veya yüksek teknoloji enstitüsü tüzel kişiliğini temsil eder.

Rektörlerin yaş haddi 67 yaştır. Ancak rektör olarak atanmış olanlarda görev süreleri bitinceye kadar yaş haddi aranmaz.

Rektör, çalışmalarında kendisine yardım etmek üzere, üniversitenin aylıklı profesörleri arasından en çok üç kişiyi kendi rektörlük görev süresiyle sınırlı olmak kaydıyla rektör

yardımcısı olarak seçer. Ancak, merkezi açıköğretim yapmakla görevli üniversitelerde, gerekli hallerde rektör tarafından beş rektör yardımcısı seçilebilir.

Rektör yardımcıları, rektör tarafından atanır.

Rektör, görevi başında olmadığı zaman yardımcılarında birisini yerine vekil bırakır. Rektör görevi başından iki haftadan fazla uzaklaştığında Yükseköğretim Kuruluna bilgi verir. Göreve vekâlet altı aydan fazla sürerse yeni bir rektör atanır.

b) Görev, yetki ve sorumlulukları:

(1) Üniversite kurullarına başkanlık etmek, yükseköğretim üst kuruluşlarının kararlarını uygulamak, üniversite kurullarının önerilerini inceleyerek karara bağlamak ve üniversiteye bağlı kuruluşlar arasında düzenli çalışmayı sağlamak,

(2) Her eğitim - öğretim yılı sonunda ve gerektiğinde üniversitenin eğitim öğretim, bilimsel araştırma ve yayım faaliyetleri hakkında Üniversitelerarası Kurula bilgi vermek,

(3) Üniversitenin yatırım programlarını, bütçesini ve kadro ihtiyaçlarını, bağlı birimlerinin ve üniversite yönetim kurulu ile senatonun görüş ve önerilerini aldıktan sonra hazırlamak ve Yükseköğretim Kuruluna sunmak,

(4) Gerekli gördüğü hallerde üniversiteyi oluşturan kuruluş ve birimlerde görevli öğretim elemanlarının ve diğer personelin görev yerlerini değiştirmek veya bunlara yeni görevler vermek,

(5) Üniversitenin birimleri ve her düzeydeki personeli üzerinde genel gözetim ve denetim görevini yapmak,

(6) Bu kanun ile kendisine verilen diğer görevleri yapmaktır.

Üniversitenin ve bağlı birimlerinin öğretim kapasitesinin rasyonel bir şekilde kullanılmasında ve geliştirilmesinde, öğrencilere gerekli sosyal hizmetlerin sağlanmasında, gerektiği zaman güvenlik önlemlerinin alınmasında, eğitim - öğretim, bilimsel araştırma ve yayım faaliyetlerinin devlet kalkınma plan, ilke ve hedefleri doğrultusunda planlanıp yürütülmesinde, bilimsel ve idari gözetim ve denetimin yapılmasında ve bu görevlerin alt birimlere aktarılmasında, takip ve kontrol edilmesinde ve sonuçlarının alınmasında birinci derecede yetkili ve sorumludur.

Senato

Madde 14

a) **Kuruluş ve işlevişi:** Senato, rektörün başkanlığında, rektör yardımcıları, dekanlar ve her fakülteden fakülte kurullarınca üç yıl için seçilecek birer öğretim üyesi ile rektörlüğe bağlı enstitü ve yüksekokul müdürlerinden teşekkül eder.

Senato, her eğitim-öğretim yılı başında ve sonunda olmak üzere yılda en az iki defa toplanır.

Rektör gerekli gördüğü hallerde senatoyu toplantıya çağırır

b) **Görevleri:** Senato, Üniversitenin akademik organı olup aşağıdaki görevleri yapar:

(1) Üniversitenin eğitim-öğretim, bilimsel araştırma ve yayım faaliyetlerinin esasları hakkında karar almak,

(2) Üniversitenin bütününe ilgilendiren kanun ve yönetmelik taslaklarını hazırlamak veya görüş bildirmek,

(3) Rektörün onayından sonra Resmi Gazete'de yayımlanarak yürürlüğe girecek olan üniversite veya üniversitenin birimleri ile ilgili yönetmelikleri hazırlamak,

(4) Üniversitenin yıllık eğitim-öğretim programını ve takvimini inceleyerek karar bağlamak,

(5) Bir sınava bağlı olmayan fahri akademik unvanlar vermek ve fakülte kurumlarının bu konudaki önerilerini karara bağlamak,

(6) Fakülte kurulları ile rektörlüğe bağlı enstitü ve yüksekokul kurullarının kararlarına yapılacak itirazları inceleyerek karara bağlamak,

(7) Üniversite yönetim kuruluna üye seçmek,

(8) Bu kanunla kendisine verilen diğer görevleri yapmaktır.

Üniversite Yönetim Kurulu

Madde 15

a) **Kuruluş ve işlevişi:** Üniversite yönetim kurulu; rektörün başkanlığında dekanlardan, üniversiteye bağlı değişik öğretim birim ve alanlarını temsil edecek şekilde senatoca dört yıl için seçilecek üç profesörden oluşur.

Rektör gerektiğinde yönetim kurulunu toplantıya çağırır.

Rektör yardımcıları oy hakkı olmaksızın yönetim kurulu toplantılarına katılabilirler.

b) **Görevleri:** Üniversite yönetim kurulu idari faaliyetlerde rektöre yardımcı bir organ olup aşağıdaki görevleri yapar.

1) Yükseköğretim üst kuruluşları ile senato kararlarının uygulanmasında belirlenen plan ve programlar doğrultusunda rektöre yardım etmek,

2) Faaliyet plan ve programlarının uygulanmasını sağlamak; üniversiteye bağlı birimlerin önerilerini dikkate alarak yatırım programını, bütçe tasarısı taslağını incelemek ve kendi önerileri ile birlikte rektörlüğe, vakıf üniversitelerinde ise mütevelli heyetine sunmak,

3) Üniversite yönetimi ile ilgili Rektörün getireceği konularda karar almak,

4) Fakülte, enstitü ve yüksekokul yönetim kurullarının kararlarına yapılacak itirazları inceleyerek kesin karara bağlamak,

5) Bu kanun ile verilen diğer görevleri yapmaktır.

FAKÜLTE ORGANLARI

Dekan

Madde 16

a) **Atanması:** Fakültenin ve birimlerinin temsilcisi olan dekan, rektörün önereceği, üniversite içinden veya dışından üç profesör arasından Yükseköğretim Kurulunca üç yıl süre ile seçilir ve normal usul ile atanır. Süresi biten dekan yeniden atanabilir.

Dekan kendisine çalışmalarında yardımcı olmak üzere fakültenin aylıklı öğretim üyeleri arasından en çok iki kişiyi dekan yardımcısı olarak seçer. Ancak merkezi açık öğretim yapmakla görevli üniversitelerde, gerekli hallerde açık öğretim yapmakla görevli fakültenin dekanı tarafından dört dekan yardımcısı seçilebilir.

Dekan yardımcıları, dekanca en çok üç yıl için atanır.

Dekana, görevi başında olmadığı zaman yardımcılarından biri vekâlet eder. Göreve vekâlet altı aydan fazla sürerse yeni bir dekan atanır.

b) Görev, yetki ve sorumlulukları:

(1) Fakülte kurullarına başkanlık etmek, fakülte kurullarının kararlarını uygulamak ve fakülte birimleri arasında düzenli çalışmayı sağlamak,

(2) Her öğretim yılı sonunda ve istendiğinde fakültenin genel durumu ve işleyişi hakkında rektöre rapor vermek,

(3) Fakültenin ödenek ve kadro ihtiyaçlarını gerekçesi ile birlikte rektörlüğe bildirmek, fakülte bütçesi ile ilgili fakülte yönetim kurulunun da görüşünü aldıktan sonra rektörlüğe sunmak,

(4) Fakültenin birimleri ve her düzeydeki personel üzerinde genel gözetim ve denetim görevini yapmak,

(5) Bu kanun ile kendisine verilen diğer görevleri yapmaktır.

Fakültenin ve bağlı birimlerinin öğretim kapasitesinin rasyonel bir şekilde kullanılmasında ve geliştirilmesinde gerektiği zaman güvenlik önlemlerinin alınmasında, öğrencilerin gerekli sosyal hizmetlerinin sağlanmasında, eğitim-öğretim bilimsel araştırma ve yayım faaliyetlerinin düzenli bir şekilde yürütülmesinde, bütün faaliyetlerin gözetim ve denetiminin yapılmasında, takip ve kontrol edilmesinde ve sonuçlarının alınmasında rektöre karşı birinci derecede sorumludur.

Fakülte Kurulu

Madde 17

a) **Kuruluş ve işleyişi:** Fakülte kurulu, dekanın başkanlığında fakülteye bağlı bölümlerin başkanları ile varsa fakülteye bağlı enstitü ve yüksekokul müdürlerinden ve üç yıl için fakülte'deki profesörlerin kendi aralarından seçecekleri üç doçentlerin kendi aralarından seçecekleri iki, yardımcı doçentlerin kendi aralarından seçecekleri bir öğretim üyesinden oluşur.

Fakülte kurulu normal olarak her yarıyıl başında ve sonunda toplanır.

b-Görevleri: Fakülte kurulu akademik bir organ olup aşağıdaki görevleri yapar.

(1) Fakültenin, eğitim-öğretim, bilimsel araştırma ve yayım faaliyetleri ve bu faaliyetlerle ilgili esasları, plan, program ve eğitim-öğretim takvimini kararlaştırmak,

(2) Fakülte yönetim kuruluna üye seçmek,

(3) Bu kanunla verilen diğer görevleri yapmaktır.

Fakülte Yönetim Kurulu

Madde 18

a-**Kuruluş ve İşleyişi:** Fakülte yönetim kurulu, dekanın başkanlığında fakülte kurulunun üç yıl için seçeceği üç profesör, iki doçent ve bir yardımcı doçentten oluşur.

Fakülte yönetim kurulu dekanın çağrısı üzerine toplanır.

Yönetim kurulu gerekli gördüğü hallerde geçici çalışma grupları, eğitim-öğretim koordinatörlükleri kurabilir ve bunların görevlerini düzenler.

b-Görevleri: Fakülte yönetim kurulu, idari faaliyetlerde dekana yardımcı bir organ olup aşağıdaki görevleri yapar.

(1) Fakülte kurulunun kararları ile tespit ettiği esasların uygulanmasında dekana yardım etmek,

(2) Fakültenin eğitim-öğretim, plan ve programları ile takviminin uygulanmasını sağlamak,

- (3) Fakültenin yatırım, program ve bütçe tasarısını hazırlamak,
- (4) Dekanın fakülte yönetimi ile ilgili getireceği bütün işlerde karar almak,
- (5) Öğrencilerin kabulü, ders intibakları ve çıkarılmaları ile eğitim-öğretim ve sınavlara ait işlemleri hakkında karar vermek,
- (6) Bu kanunla verilen diğer görevleri yapmaktır.

ENSTİTÜLER

Organlar

Madde 19

a-Enstitünün organları, enstitü müdürü, enstitü kurulu ve enstitü yönetim kuruludur.

b-Enstitü müdürü, üç yıl için ilgili fakülte dekanının önerisi üzerine rektör tarafından atanır. Rektörlüğe bağlı enstitülerde bu atama doğrudan rektör tarafından yapılır. Süresi biten müdür tekrar atanabilir.

Müdürün, enstitüde görevli aylıklı öğretim elemanları arasından üç yıl için atayacağı en çok iki yardımcı bulunur.

Müdüre vekâlet etme veya müdürlüğün boşalması hallerinde yapılacak işlem, dekanlarda olduğu gibidir.

Enstitü müdürü, bu kanun ile dekanlara verilmiş olan görevleri enstitü bakımından yerine getirir.

c-Enstitü kurulu müdürün başkanlığında, müdür yardımcıları ve enstitüyü oluşturan ana bilim dalı başkanlarından oluşur.

d-Enstitü yönetim kurulu, müdürün başkanlığında, müdür yardımcıları, müdürece gösterilecek altı aday arasından enstitü kurulu tarafından üç yıl için seçilecek üç öğretim üyesinden oluşur.

e-Enstitü kurulu ve enstitü yönetim kurulu, bu kanunla fakülte kurulu ve fakülte kuruluna verilmiş görevleri enstitü bakımından yerine getirirler.

MESLEK YÜKSEKOKULLAR

Organlar

Madde 20

a-Yüksekokulların organları, yüksekokul müdürü, yüksekokul kurulu ve yüksekokul yönetim kuruludur.

b-Yüksekokul müdürü, üç yıl için ilgili fakülte dekanının önerisi üzerine rektör tarafından atanır. Rektörlüğe bağlı yüksekokullarda bu atama doğrudan rektör tarafından yapılır. Süresi biten müdür tekrar atanabilir.

Müdürün okulda görevli aylıklı öğretim elemanları arasından üç yıl için atayacağı en çok iki yardımcısı bulunur.

Müdüre vekalet etme veya müdürlüğün boşalması hallerinde yapılacak işlem, dekanlarda olduğu gibidir.

Yüksekokul müdürü, bu kanun ile dekanlara verilmiş olan görevleri yüksekokul bakımından yerine getirir.

c-Yüksek okul kurulu, müdürün başkanlığında, müdür yardımcıları ve okulu oluşturan bölüm veya ana bilim dalı başkanlarından oluşur.

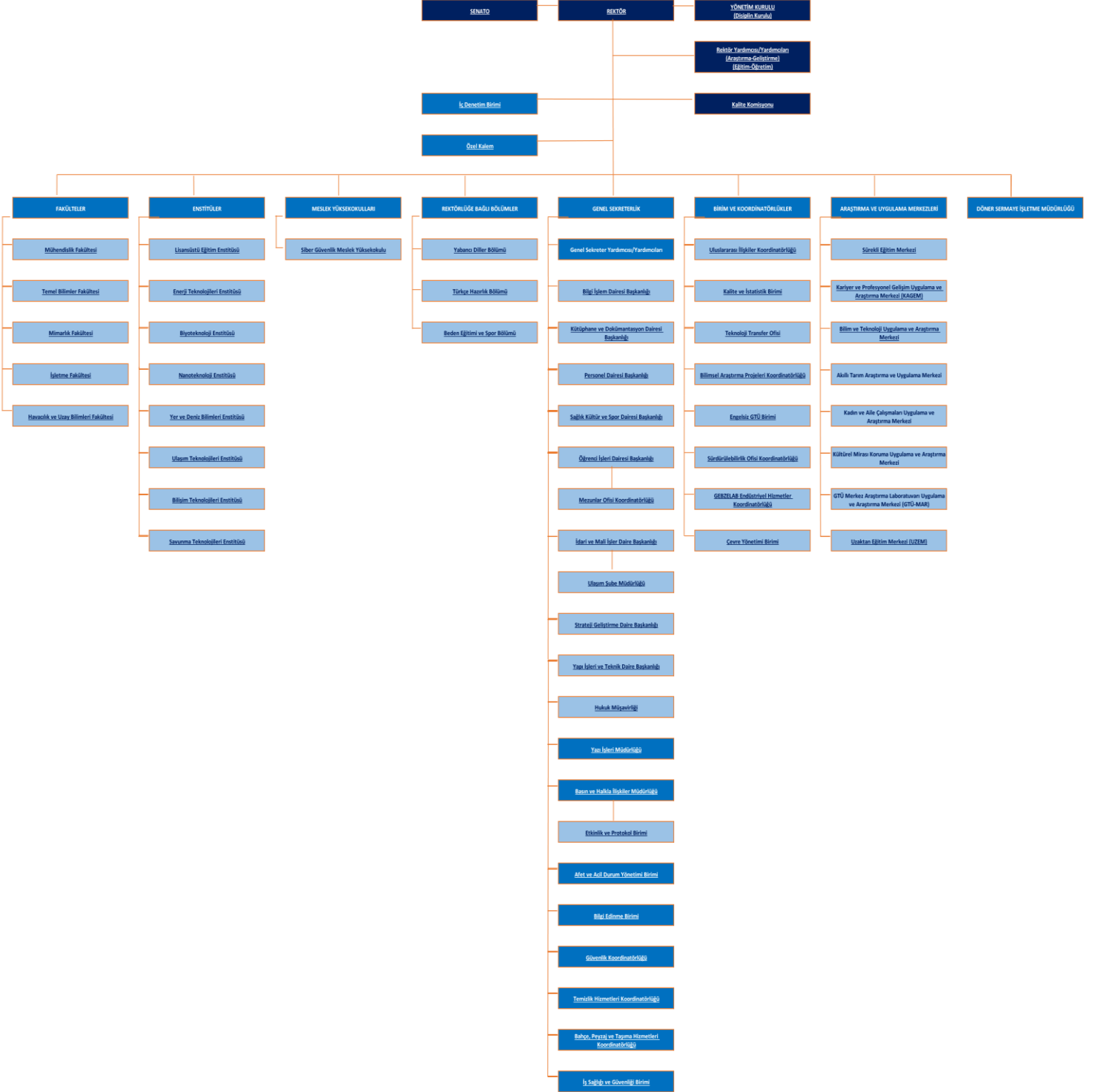
d-Yüksekokul yönetim kurulu; müdürün başkanlığında, müdür yardımcıları ile müdürce gösterilecek altı aday arasından yüksekokul kurulu tarafından üç yıl için seçilecek üç öğretim üyesinden oluşur.

e.Yüksekokul kurulu ve yüksekokul yönetim kurulu, bu kanunla fakülte kurulu ve fakülte yönetim kuruluna verilmiş görevleri yüksekokul bakımından yerine getirirler.

B- Teşkilat Yapısı

Üniversitemiz 5 Fakülte, 8 Enstitü, 1 Meslek Yüksekokulu ve 8 Araştırma ve Uygulama Merkezi ile hizmet vermektedir.

**GEBZE TEKNİK ÜNİVERSİTESİ
ORGANİZASYON ŞEMASI**



Organizasyon Şeması Linki :

[Gebze Teknik Üniversitesi \(gtu.edu.tr\)](http://gtu.edu.tr)

C- Fiziksel Kaynaklar

Gebze Teknik Üniversitesi Kapalı Alan İcmali

SIRA NO	YERLEŞKE	KODU	BİNA ADI	BRÜT ALAN (m ²)	FONKSİYONU
1	ÇAYIROVA YERLEŞKESİ	1249026170	A BLOK - SÜREKLİ EĞİTİM MERKEZİ	1996,44	Eğitim(E)
2	ÇAYIROVA YERLEŞKESİ	1249026149	A2 BLOK - BİLGİSAYAR MÜHENDİSLİĞİ	5416,00	Araştırma(R)
3	ÇAYIROVA YERLEŞKESİ	1249026459	A3 BLOK - İNŞAAT MÜHENDİSLİĞİ LABORATUVARI	175,00	Eğitim(E)
4	ÇAYIROVA YERLEŞKESİ	1249036998	A4 BLOK - SAHİL TESİSLERİ GÜVENLİK & KAZAN DAİRESİ	31,80	Yönetim(M)
5	ÇAYIROVA YERLEŞKESİ	1249026175	B BLOK - KAGEM & TÜRKÇE HAZIRLIK BÖLÜMÜ	1436,16	Eğitim(E)
6	ÇAYIROVA YERLEŞKESİ	1249026148	B2 BLOK - KİMYA MÜHENDİSLİĞİ	2192,00	Araştırma(R)
7	ÇAYIROVA YERLEŞKESİ	1249026379	B3 BLOK - MİSAFİRHANE	732,00	Sosyal Alanlar(G)
8	ÇAYIROVA YERLEŞKESİ	1249036999	B4 BLOK - SAHİL TESİSLERİ AÇIK YÜZME HAVUZU	480,95	Spor Alanları(S)
9	ÇAYIROVA YERLEŞKESİ	1249026123	C BLOK - FİZİK BÖLÜMÜ LABORATUVARI	329,38	Araştırma(R)
10	ÇAYIROVA YERLEŞKESİ	1249026113	C2 BLOK - MOLEKÜLER BİYOLOJİ VE GENETİK	6611,00	Araştırma(R)
11	ÇAYIROVA YERLEŞKESİ	1249026381	C3 BLOK - RESTORAN	126,00	Sosyal Alanlar(G)
12	ÇAYIROVA YERLEŞKESİ	1249037084	C4 BLOK - BİSİKLET ATÖLYESİ	139,00	Diğer(O)
13	ÇAYIROVA YERLEŞKESİ	1249026120	D BLOK - FİZİK BÖLÜMÜ	540,00	Araştırma(R)
14	ÇAYIROVA YERLEŞKESİ	1249036858	D2 BLOK - ŞADIRVAN	75,73	Diğer(O)
15	ÇAYIROVA YERLEŞKESİ	1249026375	D3 BLOK - SU DEPOSU	1324,00	Diğer(O)
16	ÇAYIROVA YERLEŞKESİ	1249037086	D4 BLOK - SERA	512,00	Araştırma(R)
17	ÇAYIROVA YERLEŞKESİ	1249036827	E BLOK - EK DERSLİK BİNASI	1110,00	Eğitim(E)
18	ÇAYIROVA YERLEŞKESİ	1249026351	E2 BLOK - SAHİL SOSYAL TESİSLERİ	813,00	Sosyal Alanlar(G)
19	ÇAYIROVA YERLEŞKESİ	1249026461	E3 BLOK - BAĞ EVİ MİSAFİRHANE	73,60	Sosyal Alanlar(G)
20	ÇAYIROVA YERLEŞKESİ	1249037085	E4 BLOK - SERA OFİS BİNASI	128,00	Araştırma(R)
21	ÇAYIROVA YERLEŞKESİ	1249026129	F BLOK - MİMARLIK FAKÜLTESİ EK BİNASI	534,25	Eğitim(E)
22	ÇAYIROVA YERLEŞKESİ	1249026353	F2 BLOK - ÖĞRENCİ İŞLERİ DAİRE BAŞKANLIĞI	1124,00	Yönetim(M)
23	ÇAYIROVA YERLEŞKESİ	1249027022	F3 BLOK - YABANCI DİLLER DERSLİK BİNASI	515,00	Eğitim(E)
24	ÇAYIROVA YERLEŞKESİ	1249037315	F4 BLOK - HANGAR ATÖLYE BİNASI	1071,00	Diğer(O)
25	ÇAYIROVA YERLEŞKESİ	1249026127	G BLOK - ATÖLYE CAD/CAM LABORATUVARI	197,30	Araştırma(R)
26	ÇAYIROVA YERLEŞKESİ	1249026352	G2 BLOK - KAPALI SPOR SALONU	3162,00	Spor Alanları(S)
27	ÇAYIROVA YERLEŞKESİ	1249027023	G3 BLOK - SAVUNMA TEKNOLOJİLERİ ENSTİTÜSÜ	393,00	Eğitim(E)
28	ÇAYIROVA YERLEŞKESİ	1249037316	G4 BLOK - SUMER EK BİNASI	324,90	Araştırma(R)
29	ÇAYIROVA YERLEŞKESİ	1249026138	H BLOK - FİZİK BÖLÜMÜ	825,60	Eğitim(E)
30	ÇAYIROVA YERLEŞKESİ	1249026151	H2 BLOK - MALZEME BİLİM VE MÜHENDİSLİĞİ	14066,00	Araştırma(R)
31	ÇAYIROVA YERLEŞKESİ	1249027024	H3 BLOK - ENERJİ TEKNOLOJİLERİ ENSTİTÜSÜ	393,00	Eğitim(E)
32	ÇAYIROVA YERLEŞKESİ	1249037317	H4 BLOK - İMİD PEYZAJ ŞUBE MÜDÜRLÜĞÜ	79,80	Yönetim(M)
33	ÇAYIROVA YERLEŞKESİ	1249026137	I BLOK - FİZİK BÖLÜMÜ	681,00	Eğitim(E)
34	ÇAYIROVA YERLEŞKESİ	1249026154	I2 BLOK - KİMYA BÖLÜMÜ	16419,00	Araştırma(R)
35	ÇAYIROVA YERLEŞKESİ	1249027031	I3 BLOK - PROTOKOL YOLU NİZAMİYE	61,52	Yönetim(M)
36	ÇAYIROVA YERLEŞKESİ	1249037321	I4 BLOK - CAMİ EK TESİS	74,80	Diğer(O)
37	ÇAYIROVA YERLEŞKESİ	1249026179	J BLOK - ÖĞRENCİ YEMEKHANESİ	831,00	Sosyal Alanlar(G)
38	ÇAYIROVA YERLEŞKESİ	1249026376	J2 BLOK - KÜTÜPHANE	4177,00	Kütüphane(L)
39	ÇAYIROVA YERLEŞKESİ	1249027033	J3 BLOK - FOTOKOPİ MERKEZİ	116,60	Sosyal Alanlar(G)
40	ÇAYIROVA YERLEŞKESİ	1249026181	K BLOK - MİMARLIK BÖLÜMÜ EK BİNASI	355,00	Eğitim(E)

41	ÇAYIROVA YERLEŞKESİ	1249026156	K2 BLOK - SUMER	213,00	177,89	Araştırma(R)
42	ÇAYIROVA YERLEŞKESİ	1249037034	K3 BLOK - KONGRE VE KÜLTÜR MERKEZİ	7958,60	6.643,18	Toplantı ve Konferans
43	ÇAYIROVA YERLEŞKESİ	1249026143	L BLOK - FİZİK BÖLÜMÜ	693,05	620,90	Araştırma(R)
44	ÇAYIROVA YERLEŞKESİ	1249026453	L2 BLOK - TEKNOLOJİ TRANSFER OFİSİ	831,76	761,54	Araştırma(R)
45	ÇAYIROVA YERLEŞKESİ	1249026349	L3 BLOK - ANA NİZAMİYE	153,42	122,06	Yönetim(M)
46	ÇAYIROVA YERLEŞKESİ	1249026142	M BLOK - ŞEHİR VE BÖLGE PLANLAMA BÖLÜMÜ	707,16	709,74	Eğitim(E)
47	ÇAYIROVA YERLEŞKESİ	1249026377	M2 BLOK - REKTÖRLÜK	2583,60	2.346,42	Yönetim(M)
48	ÇAYIROVA YERLEŞKESİ	1249036859	M3 BLOK - PROTOKOL GÜVENLİK DİNLENME	32,40	26,24	Yönetim(M)
49	ÇAYIROVA YERLEŞKESİ	1249026159	N BLOK - MİMARLIK FAKÜLTESİ	4929,00	4.386,50	Eğitim(E)
50	ÇAYIROVA YERLEŞKESİ	1249026164	N2 BLOK - ELEKTRONİK MÜHENDİSLİĞİ	14289,00	12.204,22	Araştırma(R)
51	ÇAYIROVA YERLEŞKESİ	1249037534	N3 BLOK - ÖSYM BİNASI	133,20	114,67	Yönetim(M)
52	ÇAYIROVA YERLEŞKESİ	1249026323	O BLOK - AKADEMİK KÜLTÜR BİNASI	264,55	234,62	Sosyal Alanlar(G)
53	ÇAYIROVA YERLEŞKESİ	1249026166	O2 BLOK - İŞLETME FAKÜLTESİ	12034,63	10.637,53	Eğitim(E)
54	ÇAYIROVA YERLEŞKESİ	1249036860	O3 BLOK - ULAŞIM KOORDİNATÖRLÜĞÜ DUŞ-WC	56,41	44,62	Diğer(O)
55	ÇAYIROVA YERLEŞKESİ	1249047658	O4 BLOK - REVİR BİNASI	295,00	267,62	Sağlık
56	ÇAYIROVA YERLEŞKESİ	1249026325	P BLOK - NANOTEKNOLOJİ ENSTİTÜSÜ	1151,00	1.118,39	Araştırma(R)
57	ÇAYIROVA YERLEŞKESİ	1249026161	P2 BLOK - MERKEZİ ARAŞTIRMA LABORATUVARI (GTÜ-MAR)	2254,00	2.038,46	Araştırma(R)
58	ÇAYIROVA YERLEŞKESİ	1249026393	P3 BLOK - TTO EK BİNASI	196,00	178,22	Sosyal Alanlar(G)
59	ÇAYIROVA YERLEŞKESİ	1249047659	P4 BLOK - MARKET & KAFETERYA BİNASI	900,00	874,50	Sosyal Alanlar(G)
60	ÇAYIROVA YERLEŞKESİ	1249026145	R BLOK - FİZİK BÖLÜMÜ	1993,00	1.796,03	Araştırma(R)
61	ÇAYIROVA YERLEŞKESİ	1249026361	R2 BLOK - KAYIKHANE BİNASI	208,00	195,67	Spor Alanları(S)
62	ÇAYIROVA YERLEŞKESİ	1249026394	R3 BLOK - FİZİK BÖLÜMÜ EK LABORATUVARI	103,00	79,64	Sosyal Alanlar(G)
63	ÇAYIROVA YERLEŞKESİ	1249026330	S BLOK - ISI MERKEZİ	385,26	347,80	Diğer(O)
64	ÇAYIROVA YERLEŞKESİ	1249026163	S2 BLOK - YER VE DENİZ BİLİMLERİ ENSTİTÜSÜ	1980,20	1.817,37	Araştırma(R)
65	ÇAYIROVA YERLEŞKESİ	1249036857	S3 BLOK - BAĞ EVİ OFİS	45,40	32,87	Sosyal Alanlar(G)
66	ÇAYIROVA YERLEŞKESİ	1249026347	T BLOK - SAĞLIK KÜLTÜR VE SPOR DAİRESİ BAŞKANLIĞI	1205,00	1.108,72	Yönetim(M)
67	ÇAYIROVA YERLEŞKESİ	1249026444	T2 BLOK - KAPALI YÜZME HAVUZU	4318,00	3.709,18	Spor Alanları(S)
68	ÇAYIROVA YERLEŞKESİ	1249027857	T3 BLOK - ENSTİTÜ BİNASI	784,00	627,20	Diğer(O)
69	ÇAYIROVA YERLEŞKESİ	1249026364	TM01 - TRAFİK MERKEZİ 01	137,76	122,40	Diğer(O)
70	ÇAYIROVA YERLEŞKESİ	1249026366	TM02 - TRAFİK MERKEZİ 02	266,00	243,92	Diğer(O)
71	ÇAYIROVA YERLEŞKESİ	1249026368	TM05 - TRAFİK MERKEZİ 05	137,76	123,45	Diğer(O)
72	ÇAYIROVA YERLEŞKESİ	1249026369	TM06 - TRAFİK MERKEZİ 06	266,00	246,09	Diğer(O)
73	ÇAYIROVA YERLEŞKESİ	1249026370	TM07 - TRAFİK MERKEZİ 07	266,00	246,09	Diğer(O)
74	ÇAYIROVA YERLEŞKESİ	1249026372	TM08 - TRAFİK MERKEZİ 08	137,76	123,45	Diğer(O)
75	ÇAYIROVA YERLEŞKESİ	1249026373	TM10 - TRAFİK MERKEZİ 10	137,76	123,45	Diğer(O)
76	ÇAYIROVA YERLEŞKESİ	1249026146	U BLOK - MİMARLIK BÖLÜMÜ DERSLİĞİ	585,00	568,76	Eğitim(E)
77	ÇAYIROVA YERLEŞKESİ	1249026382	U2 BLOK - PERSONEL YEMEKHANESİ	1120,00	962,19	Sosyal Alanlar(G)
78	ÇAYIROVA YERLEŞKESİ	1249037318	U3 BLOK - BİYOMÜHENDİSLİK VE BİYOTEKNOLOJİ ENSTİTÜSÜ	5774,00	5.384,33	Eğitim(E)
79	ÇAYIROVA YERLEŞKESİ	1249026147	V BLOK - YABANCI DİLLER BÖLÜMÜ	2130,00	1.858,44	Eğitim(E)
80	ÇAYIROVA YERLEŞKESİ	1249026455	V2 BLOK - CAMİ	1052,35	1.042,40	Diğer(O)
81	ÇAYIROVA YERLEŞKESİ	1249037319	V3 BLOK - HARİTA VE ENDÜSTRİ MÜHENDİSLİĞİ	5774,00	5.435,58	Eğitim(E)
82	ÇAYIROVA YERLEŞKESİ	1249024252	Y BLOK - YAPI İŞLERİ VE TEKNİK DAİRE BAŞKANLIĞI	578,75	464,06	Yönetim(M)
83	ÇAYIROVA YERLEŞKESİ	1249026456	Y2 BLOK - ULAŞIM KOORDİNATÖRLÜĞÜ	102,35	91,42	Yönetim(M)
84	ÇAYIROVA YERLEŞKESİ	1249036856	Y3 BLOK - DEPO VE KAZAN DAİRESİ	139,20	127,82	Yönetim(M)
85	ÇAYIROVA YERLEŞKESİ	1249026380	Z BLOK - ANAOKULU	329,84	266,44	Sosyal Alanlar(G)
86	ÇAYIROVA YERLEŞKESİ	1249026457	Z2 BLOK - KAFETERYA	262,00	239,12	Sosyal Alanlar(G)
87	ÇAYIROVA YERLEŞKESİ	1249036866	Z3 BLOK - İMİD İDARİ OFİS	51,21	46,93	Yönetim(M)
GENEL TOPLAM				149.589,21	134.640,89	

D- İnsan Kaynakları

İdari Personel

<i>İdari Personel (Kadroların Dolu-Boş Durumuna Göre)</i>			
	Dolu	Boş	Toplam
<i>Genel İdare Hizmetleri Sınıfı</i>	205	324	529
<i>Sağlık Hizmetleri Sınıfı</i>	8	14	22
<i>Teknik Hizmetler Sınıfı</i>	81	58	139
<i>Avukatlık Hizmetleri Sınıfı</i>	2	6	8
<i>Yardımcı Hizmetler Sınıfı</i>	34	36	70
Toplam	330	438	768

Kaynak: Personel Daire Başkanlığı (Veriler 31.12.2023 tarihi itibarıyladır.)

Akademik Personel

<i>Akademik Personel (Kadroların Dolu-Boş Durumuna Göre)</i>			
	Dolu	Boş	Toplam
<i>Profesör</i>	123	82	205
<i>Doçent</i>	72	225	297
<i>Doktor Öğretim Üyesi</i>	122	244	366
<i>Öğretim Görevlisi</i>	120	245	365
<i>Araştırma Görevlisi</i>	285	419	704
Toplam	722	1215	1937

Kaynak: Personel Daire Başkanlığı (Veriler 31.12.2023 tarihi itibarıyladır.)

Sözleşmeli Personel

<i>Sözleşmeli Personel (Çalıştıkları Pozisyonlara Göre)</i>			
	Dolu	Boş	Toplam
<i>Sözleşmeli Personel (4/B)</i>	43	7	50
Toplam	43	7	50

Kaynak: Personel Daire Başkanlığı (Veriler 31.12.2023 tarihi itibarıyladır.)

Yabancı Uyruklu Sözleşmeli Akademik Personel

<i>Yabancı Uyruklu Öğretim Elemanları</i>		
<i>Unvan</i>	<i>Geldiği Ülke</i>	<i>Çalıştığı Bölüm</i>
<i>Profesör</i>	İRAN	MÜHENDİSLİK FAKÜLTESİ
<i>Profesör</i>	İRAN	MÜHENDİSLİK FAKÜLTESİ
<i>Profesör</i>	UKRAYNA	TEMEL BİLİMLER FAKÜLTESİ
<i>Doçent</i>	RUSYA	TEMEL BİLİMLER FAKÜLTESİ
<i>Doktor Öğretim Üyesi</i>	İRAN	MÜHENDİSLİK FAKÜLTESİ
<i>Doktor Öğretim Üyesi</i>	İRAN	MÜHENDİSLİK FAKÜLTESİ
<i>Doktor Öğretim Üyesi</i>	İRAN	MÜHENDİSLİK FAKÜLTESİ
<i>Doktor Öğretim Üyesi</i>	İRAN	HAVACILIK VE UZAY BİLİMLERİ FAKÜLTESİ
<i>Doktor Öğretim Üyesi</i>	İRAN	HAVACILIK VE UZAY BİLİMLERİ FAKÜLTESİ
<i>Doktor Öğretim Üyesi</i>	İRAN	TEMEL BİLİMLER FAKÜLTESİ
<i>Doktor Öğretim Üyesi</i>	İRAN	TEMEL BİLİMLER FAKÜLTESİ
<i>Doktor Öğretim Üyesi</i>	BANGLADEŞ	TEMEL BİLİMLER FAKÜLTESİ
<i>Doktor Öğretim Üyesi</i>	YUNANİSTAN	BİLİŞİM TEKNOLOJİLERİ ENSTİTÜSÜ
<i>Doktor Öğretim Üyesi</i>	RUSYA FEDERASYONU	TEMEL BİLİMLER FAKÜLTESİ
<i>Öğretim Görevlisi</i>	PAKİSTAN	SAVUNMA TEKNOLOJİLERİ ENSTİTÜSÜ
<i>Öğretim Görevlisi</i>	ABD	REKTÖRLÜK/YABANCI DİLLER BÖLÜM BAŞKANLIĞI
<i>Öğretim Görevlisi</i>	UKRAYNA	TEMEL BİLİMLER FAKÜLTESİ
Toplam	17	

Kaynak: Personel Daire Başkanlığı (Veriler 31.12.2023 tarihi itibarıyla.)

İşçiler

<i>İşçiler (Çalıştıkları Pozisyonlara Göre)</i>			
	Dolu	Boş	Toplam
<i>Sürekli İşçiler</i>	87	2	89
Toplam	87	2	89

Kaynak: Personel Daire Başkanlığı (Veriler 31.12.2023 tarihi itibarıyla.)

E- Diğer Hususlar

2022 -2023 EĞİTİM – ÖĞRETİM YILI ÖĞRENCİ SAYILARI

BİRİMİ	ÖĞRENCİ SAYISI								TOPLAM
	ÖRGÜN				II. ÖĞRETİM				
	ÖNLİSANS	LİSANS	YÜKSEK LİSANS	DOKTORA	ÖNLİSANS	LİSANS	YÜKSEK LİSANS	DOKTORA	
SİBER GÜVENLİK MESLEK YÜKSEKOKULU	28	-	-	-	-	-	-	-	9
TEMEL BİLİMLER FAKÜLTESİ	-	1094	-	-	-	-	-	-	1094
MÜHENDİSLİK FAKÜLTESİ	-	4320	-	-	-	-	-	-	4320
MİMARLIK FAKÜLTESİ	-	998	-	-	-	-	-	-	998
İŞLETME FAKÜLTESİ	-	757	-	-	-	-	-	-	757
HAVACILIK VE UZAY BİLİMLERİ FAKÜLTESİ	-	212	-	-	-	-	-	-	212
LİSANSÜSTÜ EĞİTİM ENSTİTÜSÜ	-	-	1713	710	-	-	583	-	3006
BİYOTEKNOLOJİ ENSTİTÜSÜ	-	-	36	36	-	-	-	-	72
NANOTEKNOLOJİ ENSTİTÜSÜ	-	-	20	25	-	-	-	-	45
ENERJİ TEKNOLOJİLERİ ENSTİTÜSÜ	-	-	73	-	-	-	-	-	73
SAVUNMA TEKNOLOJİLERİ ENSTİTÜSÜ	-	-	9	-	-	-	-	-	9
YER VE DENİZ BİLİMLERİ ENSTİTÜSÜ	-	-	15	7	-	-	-	-	22
ULAŞIM TEKNOLOJİLERİ ENSTİTÜSÜ	-	-	9	-	-	-	-	-	9
GENEL TOPLAM	28	7381	1875	778	-	-	583	-	10645

Kaynak: Öğrenci İşleri Dairesi Başkanlığı (Veriler 31.12.2023 tarihi itibarıyla.)

2022 -2023 EĞİTİM – ÖĞRETİM YILI YABANCI ÖĞRENCİ SAYILARI

BİRİMİ	ÖĞRENCİ SAYISI				
	YABANCI UYRUKLU				TOPLAM
	ÖNLİSANS	LİSANS	YÜKSEK LİSANS	DOKTORA	
MÜHENDİSLİK FAKÜLTESİ	-	125	-	-	125
TEMEL BİLİMLER FAKÜLTESİ	-	29	-	-	29
İŞLETME FAKÜLTESİ		16			16
MİMARLIK FAKÜLTESİ	-	5	-	-	5
HAVACILIK VE UZAY BİLİMLERİ FAKÜLTESİ	-	9	-	-	9
LİSANSÜSTÜ EĞİTİM ENSTİTÜSÜ	-	-	13	14	27
FEN BİLİMLERİ ENSTİTÜSÜ	-	-	1	-	1
NANOTEKNOLOJİ ENSTİTÜSÜ	-	-	-	1	1
GENEL TOPLAM	-	184	14	15	213

Kaynak: Öğrenci İşleri Dairesi Başkanlığı (Veriler 31.12.2023 tarihi itibarıyla.)

II – PERFORMANS BİLGİLERİ

A- Temel Politika ve Öncelikler

Gebze Teknik Üniversitesi'nin politikaları;

- Araştırma odaklı, kaliteli eğitim-öğretim hizmeti sunan ve bu alanlarda ulusal ve uluslararası standartları sağlayan üniversite konumuna ulaşmak,
- Sürekli iyileştirme ve sistematik performans değerlendirmesi ile araştırma, eğitim-öğretim, toplumsal katkı, girişimcilik ile yönetim ve destek hizmetleri alanlarında etkinlik ve verimliliği artırmak,
- Kamu, üniversite ve sanayi üçgeninde etkin rol almak için eğitim, uygulamalı araştırma ve Ar-Ge faaliyetlerine yönelik çalışmalarını desteklemek ve alt yapı sağlamak,
- Ülkenin ve bölgenin sosyal gelişimini destekleyen ve öncülük eden, sosyal sorumluluk ve çevre bilincine sahip bir üniversite olmak,
- Dünya çapındaki bilimsel faaliyetleriyle bilimin gelişimine yön veren başarılı ve yüksek kaliteli öğretim üyelerini çekmek ve araştırma faaliyetlerine kaynak ve altyapı desteği sağlamak,
- Öğrencileri katma değeri yüksek donanımlı bireyler olarak yetiştirip, mezun olduktan sonra da bağlarını kuvvetlendirmek için gerekli alt yapıyı sağlamak,
- Eğitimde fırsat eşitliği ilkesini benimsemek ve bu doğrultuda ulusal ve uluslararası burs ve kaynak imkânlarını geliştirmek,
- Katılımcı yönetim ve özgür düşünce anlayışını benimseyerek sorunlara çözümler üretmektir.

B- Amaç ve Hedefler

VİZYONUMUZ

Gebze Teknik Üniversitesi'nin vizyonu; temel, mühendislik ve sosyal bilimlerdeki bilginin gelişimine yön veren ve yüksek kalitede eğitim ve araştırma yapan dünya çapında lider bir üniversite olmaktır.

MİSYONUMUZ

Gebze Teknik Üniversitesi'nin misyonu; sahip olduğu yüksek eğitim ve araştırma kalitesindeki öğretim üyeleri, yüksek donanımlı laboratuvar ve araştırma merkezleri ve Türkiye sanayisinin merkezinde olan konumu ile bilimsel, etik ve toplumsal değerlere bağlı; toplumun, sanayinin ve bölgenin yararı için kaliteli eğitim-öğretim veren, bilimsel araştırmalar yapan, toplum ve sanayinin sorunlarına yönelik uygulamalı çözümler üreten bir üniversite olarak varlığını sürdürmektir.

TEMEL DEĞERLERİMİZ

- Evrensel akademik etik değerlere sahip,
- Sorgulayan, araştırmayı teşvik eden,
- İnovatif düşünen,
- Değişime açık,
- Toplum ve insanlık yararı için uğraşan akademik ve sosyal sorumluluğa sahip olmak

STRATEJİK PLANDA YER ALAN AMAÇLAR VE HEDEFLER

Stratejik Amaç 1: Araştırma Odaklı Üniversite Olma Niteliğini Güçlendirmek

İlgili Hedefler:

1. Araştırma - geliştirme ve yenilik amaçlı bilimsel çalışmalara yönelik kaynakların artırılmasını sağlamak
2. Araştırma - geliştirme ve yenilik amaçlı bilimsel çalışmaların niteliğini iyileştirmek
3. Üniversite-Sanayi işbirliğini artırmak ve girişimciliği özendirerek çalışmalar yapmak

Stratejik Amaç 2: Eğitim Öğretim Hizmetlerinin Kalitesini Artırarak Ulusal ve Uluslararası Standartlarda Sunulmasını Sağlamak

İlgili Hedefler:

1. Eğitim öğretim hizmetlerini iyileştirerek uluslararası standartlarda, mesleki yeterlilik sahibi ve gelişime açık mezunlar yetiştirmek
2. Uluslararası standartlarda alanında yetkin araştırmacı, bilgi üreten ve aktaran akademisyenler yetiştirilmesi
3. Öğrencilere sunulan hizmetlerin kalitesinin artırılması ile öğrencilerin kişisel ve sosyal gelişiminin desteklenerek yaşam kalitesinin yükseltilmesi

Stratejik Amaç 3: Hizmet Kalite ve Kapasitesi ile Sosyal Sorumluluk Bilincini Artırarak Toplum ve Çevre ile Olan Etkileşimin Güçlendirilmesi

İlgili Hedefler:

1. Kalite yönetim sistemini güçlendirmek ve sürekliliğini sağlamak
2. Toplumun tüm kesimlerine yönelik ihtiyaç duydukları alanlarda eğitimler verilmesini sağlamak
3. Yeşil ve çevreci üniversite olmak, sosyal sorumluluk projeleri yürütmek

ALT PROGRAM HEDEFLERİ VE STRATEJİK PLAN İLİŞKİSİ

Kurum: GEBZE TEKNİK ÜNİVERSİTESİ

Yıl: 2024

PROGRAM ADI	ALT PROGRAM ADI	ALT PROGRAM HEDEFLERİ	İLİŞKİLİ OLDUĞU STRATEJİK AMAÇ
ARAŞTIRMA, GELİŞTİRME VE YENİLİK	YÜKSEKÖĞRETİMDE BİLİMSEL ARAŞTIRMA VE GELİŞTİRME	Yükseköğretim kurumlarında inovasyon amaçlı bilimsel çalışmaların artırılması	ARAŞTIRMA ODAKLI ÜNİVERSİTE OLMA NİTELİĞİNİ GÜÇLENDİRMEK
HAYAT BOYU ÖĞRENME	YÜKSEKÖĞRETİM KURUMLARI SÜREKLİ EĞİTİM FAALİYETLERİ	Toplumun tüm kesimlerine ihtiyaç duyduğu alanlarda eğitimler verilmesi, kamu kurum ve kuruluşları, özel sektör ve uluslararası kuruluşlarla işbirliğinin gelişmesine katkıda bulunulması	HİZMET KALİTE VE KAPASİTESİ İLE SOSYAL SORUMLULUK BİLİNCİNİ ARTIRARAK TOPLUM VE ÇEVRE İLE OLAN ETKİLEŞİMİN GÜÇLENDİRİLMESİ
YÜKSEKÖĞRETİM	ÖĞRETİM ELEMANLARINA SAĞLANAN BURS VE DESTEKLER	Alanında yetkin, araştırmacı, bilgi üreten ve aktaran akademisyenler yetiştirilmesi	ARAŞTIRMA ODAKLI ÜNİVERSİTE OLMA NİTELİĞİNİ GÜÇLENDİRMEK EĞİTİM ÖĞRETİM HİZMETLERİNİN KALİTESİNİ ARTIRARAK ULUSAL VE ULUSLARARASI STANDARTLARDA SUNULMASINI SAĞLAMAK
	ÖN LİSANS EĞİTİMİ, LİSANS EĞİTİMİ VE LİSANSÜSTÜ EĞİTİM	Mesleki yeterlilik sahibi ve gelişime açık mezunlar yetiştirilmesi	ARAŞTIRMA ODAKLI ÜNİVERSİTE OLMA NİTELİĞİNİ GÜÇLENDİRMEK EĞİTİM ÖĞRETİM HİZMETLERİNİN KALİTESİNİ ARTIRARAK ULUSAL VE ULUSLARARASI STANDARTLARDA SUNULMASINI SAĞLAMAK
	YÜKSEKÖĞRETİMDE ÖĞRENCİ YAŞAMI	Yükseköğretim öğrencilerine sunulan beslenme ve barınma hizmetlerinin kalitesinin artırılması; öğrencilerin kişisel ve sosyal gelişimi desteklenerek yaşam kalitesinin yükseltilmesi	EĞİTİM ÖĞRETİM HİZMETLERİNİN KALİTESİNİ ARTIRARAK ULUSAL VE ULUSLARARASI STANDARTLARDA SUNULMASINI SAĞLAMAK

C- İdare Performans Bilgisi

GEBZE TEKNİK ÜNİVERSİTESİ PERFORMANS BİLGİSİ

Bütçe Yılı: 2024

Program Adı: ARAŞTIRMA, GELİŞTİRME VE YENİLİK

Alt Program Adı: YÜKSEKÖĞRETİMDE BİLİMSEL ARAŞTIRMA VE GELİŞTİRME

Gerekçe ve Açıklamalar

Hızla gelişen güçlü bir endüstrinin ön koşulu olarak yeni teknolojilere ve bunları üretecek insan gücüne duyulan gereksinimle, klasik üniversitelerden farklı bir ihtisas üniversitesi olarak kurulan Gebze Teknik Üniversitesi'nde (GTU), seçilmiş alanlarda yüksek teknoloji üretimine katkıda bulunacak bilimsel çalışmalar yapılmakta, öğretim elemanı ve araştırmacılar yetiştirilmektedir. "Üniversitemiz 2022-2026 Stratejik Planında yer alan "Araştırma Odaklı Üniversite Olma Niteliğini Güçlendirmek" amacına ulaşmaya katkı sağlayacağı öngörülmektedir.

Alt Program Hedefi:

Yükseköğretim kurumlarında inovasyon amaçlı bilimsel çalışmaların artırılması

Performans Göstergeleri

Performans Göstergesi	Ölçü Birimi	2022	2023 Planlanan	2023 YS Gerç. Tahmini	2024 Hedef	2025 Tahmin	2026 Tahmin
1- Ar-ge'ye harcanan bütçenin toplam bütçeye oranı	Oran	8,58	8	8	8	8,1	8,2

Göstergeye İlişkin Açıklama: Hesaplama Yöntemi:

Yükseköğretim Kurumlarında inovasyon amaçlı bilimsel çalışmalar. Ar- ge bütçesinin toplam bütçeye bölünmesi ile elde edilmektedir.

Verinin Kaynağı: Sorumlu İdare:

Özel Kalem Müdürlüğü (BAP)

Performans Göstergesi	Ölçü Birimi	2022	2023 Planlanan	2023 YS Gerç. Tahmini	2024 Hedef	2025 Tahmin	2026 Tahmin
2- Ar-ge sonucu ortaya çıkan ürünlere ilişkin alınan patent sayısı	Sayı	3	1	1	1	2	2

Göstergeye İlişkin Açıklama: Hesaplama Yöntemi:

Yükseköğretim Kurumlarında inovasyon amaçlı bilimsel çalışmalar. Ar-ge sonucu ortaya çıkan ürünlere ilişkin alınan patent sayısı toplamı

Verinin Kaynağı: Sorumlu İdare:

Özel Kalem Müdürlüğü (BAP)

Performans Göstergesi	Ölçü Birimi	2021	2023 Planlanan	2023 YS Gerç. Tahmini	2024 Hedef	2025 Tahmin	2026 Tahmin
3- Ar-ge sonucu ticarileştirilen ürün sayısı	Sayı	1	1	1	1	1	1

Göstergeye İlişkin Açıklama: Hesaplama Yöntemi:

Yükseköğretim Kurumlarında inovasyon amaçlı bilimsel çalışmalar. Ar-ge sonucu ticarileştirilen ürün sayısı toplamı

Verinin Kaynağı: Sorumlu İdare:

Özel Kalem Müdürlüğü (BAP)

Performans Göstergesi	Ölçü Birimi	2022	2023 Planlanan	2023 YS Gerç. Tahmini	2024 Hedef	2025 Tahmin	2026 Tahmin
4- Araştırma merkezleri gelir miktarı	TL	1.692.072	1.850.000	7.100.000	7.100.000	7.500.000	7.500.000

Göstergeye İlişkin Açıklama: Hesaplama Yöntemi:

Araştırma merkezleri gelir miktarı
Döner sermaye işletmesi gelir tablosu

Verinin Kaynağı: Sorumlu İdare:

Özel Kalem Müdürlüğü (BAP)

Performans Göstergesi	Ölçü Birimi	2022	2023 Planlanan	2023 YS Gerç. Tahmini	2024 Hedef	2025 Tahmin	2026 Tahmin
5- Araştırma merkezlerinin sanayi ile yaptığı proje sayısı	Sayı	12	128	132	132	135	140

Göstergeye İlişkin Açıklama:

Türkiye sanayisinin merkezinde olan konumu ile sanayinin ve bölgenin yararı için kaliteli eğitim öğretim veren, toplum ve sanayinin sorunlarına yönelik uygulamalı çözümler üreten bir üniversite olmak amacı ile projeler yapılması için çalışmalar yürütülmektedir. 3 aylık performans gerçekleşme raporları ile izlenmektedir.

Hesaplama Yöntemi:

Yıl içerisinde sanayi ile ortak yapılan proje sayıları toplanarak hesaplanmaktadır

Verinin Kaynağı:

Özel Kalem Müdürlüğü (BAP)

Sorumlu İdare:

Performans Göstergesi	Ölçü Birimi	2022	2023 Planlanan	2023 YS Gerç. Tahmini	2024 Hedef	2025 Tahmin	2026 Tahmin
6- BAP kapsamında desteklenen araştırma projeleri sayısı	Sayı	137	126	131	131	136	140

Göstergeye İlişkin Açıklama:

Bilimsel araştırmalar yapılmasını desteklemek ve araştırma ve geliştirme konusunda öncü üniversite olmak için projeler yapmak.

Hesaplama Yöntemi:

Yıllık başvuru sayısı toplanması ile elde edilmektedir.

Verinin Kaynağı:

Özel Kalem Müdürlüğü (BAP)

Sorumlu İdare:

Performans Göstergesi	Ölçü Birimi	2022	2023 Planlanan	2023 YS Gerç. Tahmini	2024 Hedef	2025 Tahmin	2026 Tahmin
7- Öğretim elemanı başına düşen ar-ge proje sayısı	Sayı	0,67	0,19	0,19	0,19	0,19	0,2

Göstergeye İlişkin Açıklama:

Yükseköğretim Kurumlarında inovasyon amaçlı bilimsel çalışmalar.

Hesaplama Yöntemi:

Proje sayısı Öğretim elemanı sayısına oranı ile elde edilir.

Verinin Kaynağı:

Özel Kalem Müdürlüğü (BAP)

Sorumlu İdare:

Performans Göstergesi	Ölçü Birimi	2022	2023 Planlanan	2023 YS Gerç. Tahmini	2024 Hedef	2025 Tahmin	2026 Tahmin
8- Patent, faydalı model ve endüstriyel tasarım başvuru sayısı	Sayı	9	30	30	30	30	30

Göstergeye İlişkin Açıklama:

Eğitime, topluma hizmet edecek faydalı tasarımlar yaparak araştırma ve geliştirme çalışmalarının sürekliliğini sağlamak.

Hesaplama Yöntemi:

Yıl içindeki başvuru sayıları toplanarak hesaplanmaktadır.

Verinin Kaynağı:

Özel Kalem Müdürlüğü (TTO)

Sorumlu İdare:

Performans Göstergesi	Ölçü Birimi	2022	2023 Planlanan	2023 YS Gerç. Tahmini	2024 Hedef	2025 Tahmin	2026 Tahmin
9- Ulusal ve uluslararası kuruluşlar tarafından desteklenen ar-ge projesi sayısı	Sayı	174	108	108	108	108	108

Göstergeye İlişkin Açıklama:

Araştırma ve geliştirme konusunda öncü üniversite olmak için projeler yapmak.

Hesaplama Yöntemi:

Ar-ge proje sayısı

Verinin Kaynağı:

Özel Kalem Müdürlüğü (BAP)

Sorumlu İdare:

Performans Göstergesi	Ölçü Birimi	2022	2023 Planlanan	2023 YS Gerç. Tahmini	2024 Hedef	2025 Tahmin	2026 Tahmin
10- Uluslararası endekslerde yer alan bilimsel yayın sayısı	Sayı	489	120	700	700	710	720

Göstergeye İlişkin Açıklama:

Uluslararası düzeyde yayınlar yaparak kaliteli eğitim öğretim yapan dünya çapında üniversite olmak. 3 aylık performans gerçekleştirmeleri ile izlenmektedir.

Hesaplama Yöntemi:

Uluslararası endekslerde yer alan bilimsel yayın sayısı

Verinin Kaynağı:

Özel Kalem Müdürlüğü (Kalite ve İstatistik Birimi)

Sorumlu İdare:

Alt Program Kapsamında Yürütülecek Faaliyet Maliyetleri

Faaliyetler	2023 Bütçe	2023 Harcama Haziran	2024 Bütçe	2025 Tahmin	2026 Tahmin
Yükseköğretim Kurumlarının Bilimsel Araştırma Projeleri	840.000	13.666.000	1.973.000	2.440.000	2.788.000
Bütçe İçi	840.000	13.666.000	1.973.000	2.440.000	2.788.000
Bütçe Dışı	0	0	0	0	0
T O P L A M	840.000	13.666.000	1.973.000	2.440.000	2.788.000
Bütçe İçi	840.000	13.666.000	1.973.000	2.440.000	2.788.000
Bütçe Dışı	0	0	0	0	0

Faaliyetlere İlişkin Açıklamalar:

Yükseköğretim Kurumlarının Bilimsel Araştırma Projeleri

2547 sayılı kanun ve Yüksek Öğretim Kurumları Bilimsel Araştırma Projeleri Hakkında Yönetmelik hükümleri çerçevesinde Üniversitemizde yürütülen Bilimsel Araştırma Projeleri kapsamında yürütülen iş, işlem ve süreçlere ilişkin giderler bu faaliyet altında izlenecektir.

GEBZE TEKNİK ÜNİVERSİTESİ PERFORMANS BİLGİSİ

Bütçe Yılı: 2024
Program Adı: HAYAT BOYU ÖĞRENME

Alt Program Adı: YÜKSEKÖĞRETİM KURUMLARI SÜREKLİ EĞİTİM FAALİYETLERİ
Gerekçe ve Açıklamalar

Kurumumuzda eğitim - öğretim faaliyetlerinin gerçekleştirilmesi ve yükseköğretim alanında ihtiyaç duyduğu öğretim elemanlarının yurt içinde ve yurt dışında yetiştirilmesi ve personelin sürekli gelişimine yönelik sürekli eğitim faaliyetleri düzenlenmektedir. Üniversitemiz 2022-2026 Stratejik Planında yer alan "Hizmet Kalite ve Kapasitesi İle Sosyal Sorumluluk Bilincini Artırarak Toplum ve Çevre İle Etkileşimin Güçlendirilmesi" amacı çerçevesinde Sürekli Eğitim Merkezi bünyesinde gerçekleştirilen eğitim sayısının artırılması ve katılım ve memnuniyet oranının yükseltilmesi hedefine katkı sağlayacaktır.

Alt Program Hedefi:

Toplumun tüm kesimlerine ihtiyaç duyduğu alanlarda eğitimler verilmesi, kamu kurum ve kuruluşları, özel sektör ve uluslararası kuruluşlarla işbirliğinin gelişmesine katkıda bulunulması

Performans Göstergeleri

Performans Göstergesi	Ölçü Birimi	2022	2023 Planlanan	2023 YS Gerç. Tahmini	2024 Hedef	2025 Tahmin	2026 Tahmin
1- Dezavantajlı gruplara yönelik sosyal entegrasyon ve kapsayıcılığa ilişkin yapılan faaliyet sayısı	Sayı	1	0	1	1	1	1

Göstergeye İlişkin Açıklama:**Hesaplama Yöntemi:**

Yapılan faaliyet sayısı toplamı

Verinin Kaynağı:

Özel Kalem Müdürlüğü (SEM)

Sorumlu İdare:

Performans Göstergesi	Ölçü Birimi	2022	2023 Planlanan	2023 YS Gerç. Tahmini	2024 Hedef	2025 Tahmin	2026 Tahmin
2- Eğitim programlarına başvuran kişi sayısı	Sayı	971	1.870	1.920	1.920	1.970	2.020

Göstergeye İlişkin Açıklama:

Sürekli öğrenmeyi bir yaşam ilkesi haline getirmek ve bu bilinci yaygınlaştırmak, Üretilen bilgiyi toplumla paylaşmak, Toplumun ihtiyacı olan nitelikli iş gücünün yetiştirilmesine katkıda bulunmak.

Hesaplama Yöntemi:

Verilen eğitim programlarına başvuran kişi sayısı toplanır.

Verinin Kaynağı:

Özel Kalem Müdürlüğü (SEM)

Sorumlu İdare:

Performans Göstergesi	Ölçü Birimi	2022	2023 Planlanan	2023 YS Gerç. Tahmini	2024 Hedef	2025 Tahmin	2026 Tahmin
3- Mezunlara yönelik gerçekleştirilen faaliyet sayısı	Sayı	0	0	2	2	3	3

Göstergeye İlişkin Açıklama:**Hesaplama Yöntemi:**

Mezunlara yönelik gerçekleştirilen faaliyet sayısı toplamı.

Verinin Kaynağı:

Özel Kalem Müdürlüğü (Öğrenci İşleri Dairesi Başkanlığı)

Sorumlu İdare:

Performans Göstergesi	Ölçü Birimi	2022	2023 Planlanan	2023 YS Gerç. Tahmini	2024 Hedef	2025 Tahmin	2026 Tahmin
4- Sürekli Eğitim Merkezi (SEM) ve Dil Merkezi (DİLMER) tarafından mesleki eğitime yönelik verilen sertifika sayısı	Sayı	212	1.530	1.590	1.590	1.640	1.700

Göstergeye İlişkin Açıklama: Sürekli öğrenmeyi bir yaşam ilkesi haline getirmek ve bu bilinci yaygınlaştırmak, Üretilen bilgiyi toplumla paylaşmak, Toplumun ihtiyacı olan nitelikli iş gücünün yetiştirilmesine katkıda bulunmak.
Hesaplama Yöntemi: SEM ve DİLMER tarafından verilen toplam sertifika sayısı

Verinin Kaynağı: Özel Kalem Müdürlüğü (SEM)
Sorumlu İdare:

Performans Göstergesi	Ölçü Birimi	2022	2023 Planlanan	2023 YS Gerç. Tahmini	2024 Hedef	2025 Tahmin	2026 Tahmin
5- Tamamlanan sosyal sorumluluk projeleri sayısı	Sayı	6	3	3	3	4	4

Göstergeye İlişkin Açıklama: Topluma katkı sağlayan sosyal sorumluluk projelerin uygulanmasına önem verilmesi
Hesaplama Yöntemi: Tamamlanan sosyal sorumluluk proje sayıları toplamı.
Verinin Kaynağı: Özel Kalem Müdürlüğü
Sorumlu İdare:

Performans Göstergesi	Ölçü Birimi	0	2023 Planlanan	2023 YS Gerç. Tahmini	2024 Hedef	2025 Tahmin	2026 Tahmin
6- Üniversitenin çevrecilik alanlarında aldığı ödül sayısı	Sayı	0	1	1	1	2	2

Göstergeye İlişkin Açıklama: Topluma katkı sağlayan sosyal sorumluluk projelerin uygulanmasına önem verilmesi
Hesaplama Yöntemi: Yıl içerisinde Üniversitenin çevrecilik alanında almış olduğu ödül sayısı toplanır.
Verinin Kaynağı: Özel Kalem Müdürlüğü
Sorumlu İdare:

Alt Program Kapsamında Yürütülecek Faaliyet Maliyetleri

Faaliyetler	2023 Bütçe	2023 Harcama Haziran	2024 Bütçe	2025 Tahmin	2026 Tahmin
TOPLAM	0	0	0	0	0
Bütçe İçi	0	0	0	0	0
Bütçe Dışı	0	0	0	0	0

Faaliyetlere İlişkin Açıklamalar:

Toplum Hizmetine Sunulan Eğitim Programları, Kurs ve Seminerler

2547 sayılı kanun kapsamında topluma hizmet amacıyla düzenlenecek kurs, seminer ve eğitim programlarının planlanması ve düzenlenmesi gibi iş işlem ve süreçlere yönelik giderler bu faaliyet altında izlenecektir.

Yükseköğretim Kurumları Sosyal Sorumluluk Projeleri

2547 sayılı kanun kapsamında üniversite çalışanlarının ve öğrencilerin kurumsal sosyal sorumluluk projeleri geliştirip uygulayabilmesine yönelik iş işlem ve süreçlere ilişkin giderler bu faaliyet altında izlenecektir.

GEBZE TEKNİK ÜNİVERSİTESİ PERFORMANS BİLGİSİ

Bütçe Yılı: 2024
Program Adı: YÜKSEKÖĞRETİM

Alt Program Adı: ÖN LİSANS EĞİTİMİ, LİSANS EĞİTİMİ VE LİSANSÜSTÜ EĞİTİM
Gerekçe ve Açıklamalar

Gebze Teknik Üniversitesi, 5 fakülte ve 8 enstitü ve 1 meslek yüksekokulu ile önlisans, lisans, lisansüstü tezli/tezsiz yüksek lisans ve doktora programında eğitim-öğretime devam etmektedir. Üniversitemiz 2022-2026 Stratejik Planında yer alan "Araştırma Odaklı Üniversite Olma Niteliğini Güçlendirmek, Eğitim Öğretim Hizmetlerinin Kalitesini Artırarak Ulusal ve Uluslararası Standartlarda Sunulmasını Sağlamak." amaçlarına ulaşmasında katkı sağlayacaktır.

Alt Program Hedefi:

Mesleki yeterlilik sahibi ve gelişime açık mezunlar yetiştirilmesi

Performans Göstergeleri

Performans Göstergesi	Ölçü Birimi	2022	2023 Planlanan	2023 YS Gerç. Tahmini	2024 Hedef	2025 Tahmin	2026 Tahmin
1- Doktora eğitimini tamamlayanların sayısı	Sayı	61	60	60	60	60	60

Göstergeye İlişkin Açıklama: Kaliteli doktora eğitimi vererek eğitim ve öğretime donanımlı öğretim elemanları yetiştirmek
Hesaplama Yöntemi: Doktora eğitimini tamamlayan öğrenci sayısı
Verinin Kaynağı: Öğrenci İşleri Dairesi Başkanlığı
Sorumlu İdare:

Performans Göstergesi	Ölçü Birimi	2022	2023 Planlanan	2023 YS Gerç. Tahmini	2024 Hedef	2025 Tahmin	2026 Tahmin
2- Eğitim bilimleri kontenjan doluluk oranı	Oran	0	0	0	0	0	0

Göstergeye İlişkin Açıklama:
Hesaplama Yöntemi:
Verinin Kaynağı:
Sorumlu İdare:

Performans Göstergesi	Ölçü Birimi	0	2023 Planlanan	2023 YS Gerç. Tahmini	2024 Hedef	2025 Tahmin	2026 Tahmin
3- Eğitimin program süresinde bitirilme oranı	Oran	0	0	0	0	0	0

Göstergeye İlişkin Açıklama:
Hesaplama Yöntemi:
Verinin Kaynağı:
Sorumlu İdare:

Performans Göstergesi	Ölçü Birimi	2022	2023 Planlanan	2023 YS Gerç. Tahmini	2024 Hedef	2025 Tahmin	2026 Tahmin
4- Fen bilimleri kontenjan doluluk oranı	Oran	98,36	100	100	100	100	100

Göstergeye İlişkin Açıklama: Yüksek lisans ve doktora eğitimleri ile lisans mezunlarının mesleki alanda gelişmelerine katkıda bulunarak donanımlı bireyler mezun ederek topluma, sanayiye ve eğitime katkıda bulunmak.
Hesaplama Yöntemi: Tercih eden toplam öğrenci sayısı / toplam kontenjan sayısı *100
Verinin Kaynağı: Öğrenci İşleri Dairesi Başkanlığı
Sorumlu İdare:

Performans Göstergesi	Ölçü Birimi	2022	2023 Planlanan	2023 YS Gerç. Tahmini	2024 Hedef	2025 Tahmin	2026 Tahmin
5- Kütüphanede bulunan basılı ve elektronik kaynak sayısı	Sayı	356.810	315.000	382.000	382.000	382.500	382.700

Göstergeye İlişkin Açıklama: Kütüphanede bulunan kaynak sayılarını artırarak eğitim ve öğretime katkıda bulunmak.
Hesaplama Yöntemi: Yıllık basılı ve elektronik kaynak sayıları toplamı
Verinin Kaynağı: Kütüphane ve Dokümantasyon Dairesi Başkanlığı
Sorumlu İdare:

Performans Göstergesi	Ölçü Birimi	2022	2023 Planlanan	2023 YS Gerç. Tahmini	2024 Hedef	2025 Tahmin	2026 Tahmin
6- Kütüphanede bulunan öğrenci başına düşen basılı ve elektronik kaynak sayısı	Sayı	34,01	42	42	42	42	42

Göstergeye İlişkin Açıklama:

Hesaplama Yöntemi:

bölünmesi ile hesaplanmaktadır.

Verinin Kaynağı:

Sorumlu İdare:

Kütüphanede bulunan kaynak sayılarını artırarak eğitim ve öğretime katkıda bulunmak.

Kütüphanede bulunan yazılı ve elektronik yayınların yıllık toplam sayısının toplam öğrenci sayısına

Kütüphane ve Dokümantasyon Dairesi Başkanlığı, Öğrenci İşleri Dairesi Başkanlığı

Performans Göstergesi	Ölçü Birimi	2022	2023 Planlanan	2023 YS Gerç. Tahmini	2024 Hedef	2025 Tahmin	2026 Tahmin
7- Kütüphaneden yararlanan kişi sayısı	Sayı	5.074	3.900	3.900	3.900	3.900	4.500

Göstergeye İlişkin Açıklama:

Hesaplama Yöntemi:

Verinin Kaynağı:

Sorumlu İdare:

Kütüphaneden alınan hizmet sayısına göre kalite artırma çalışmaları yaparak ve ihtiyaçlar doğrultusunda kaynak revizyonları ile eğitim öğretim kalitesini artırmak.

Yıl içerisinde kütüphane hizmetlerinden faydalanan öğrenci sayısı toplanarak elde edilir.

Kütüphane ve Dokümantasyon Dairesi Başkanlığı

Performans Göstergesi	Ölçü Birimi	2022	2023 Planlanan	2023 YS Gerç. Tahmini	2024 Hedef	2025 Tahmin	2026 Tahmin
8- Lisansüstü öğrencilerin toplam öğrenciler içindeki payı	Oran	34,25	42	42	42	42	42

Göstergeye İlişkin Açıklama:

Hesaplama Yöntemi:

Verinin Kaynağı:

Sorumlu İdare:

Üniversitemizdeki lisansüstü öğrenci sayısı ile eğitime olan katkı ve talep edilme seviyesi ile kaliteyi

Lisansüstü öğrenciler/toplam öğrenciler

Öğrenci İşleri Dairesi Başkanlığı

Performans Göstergesi	Ölçü Birimi	2022	2023 Planlanan	2023 YS Gerç. Tahmini	2024 Hedef	2025 Tahmin	2026 Tahmin
9- Öğrenci başına düşen eğitim alanı	Metrekare	3,06	1,6	3,05	3,05	3,1	3,1

Göstergeye İlişkin Açıklama:

Hesaplama Yöntemi:

Verinin Kaynağı:

Sorumlu İdare:

Öğrencilerimize rahat mekanlarda yüksek kalitede eğitim ve öğretim vermek.

Toplam eğitim alanı / toplam öğrenci sayısı

Yapı İşleri ve Teknik Daire Başkanlığı, Öğrenci İşleri Dairesi Başkanlığı Sistemi

Performans Göstergesi	Ölçü Birimi	2022	2023 Planlanan	2023 YS Gerç. Tahmini	2024 Hedef	2025 Tahmin	2026 Tahmin
10- Öğrenci başına düşen kapalı alan	Metrekare	14,13	16,2	16,6	16,6	16,7	16,9

Göstergeye İlişkin Açıklama:

Hesaplama Yöntemi:

Verinin Kaynağı:

Sorumlu İdare:

Öğrencilerimize rahat mekanlarda yüksek kalitede eğitim ve öğretim vermek.

Toplam kapalı alan / toplam öğrenci sayısı

Yapı İşleri ve Teknik Daire Başkanlığı, Öğrenci İşleri Dairesi Başkanlığı Sistemi

Performans Göstergesi	Ölçü Birimi	2022	2023 Planlanan	2023 YS Gerç. Tahmini	2024 Hedef	2025 Tahmin	2026 Tahmin
11- Öğrenci değişim programlarından yararlanan öğrencilerin oranı	Oran	0,01	66	0,01	0,01	0,01	0,01

Göstergeye İlişkin Açıklama:

Hesaplama Yöntemi:

Verinin Kaynağı:

Sorumlu İdare:

Öğrenci değişim programı ile üniversitemizi dünya çapında tanınır kılarak eğitim kalitesini artırarak öğrencilerimizin dil eğitimlerine katkıda bulunmak.

Yıllık performans izleme değeri / yıl bazı toplam öğrenci sayısı

Özel Kalem Müdürlüğü (Dış İlişkiler Koordinatörlüğü)

Performans Göstergesi	Ölçü Birimi	2022	2023 Planlanan	2023 YS Gerç. Tahmini	2024 Hedef	2025 Tahmin	2026 Tahmin
12- Öğretim üyesi başına düşen öğrenci sayısı	Sayı	32,69	26,7	26,7	26,7	26,7	30

Göstergeye İlişkin Açıklama: Öğretim üyesi başına düşen öğrenci sayısını minimum seviyede tutarak kaliteli eğitim ve öğretim vererek donanımlı mezunlar vermek.
Hesaplama Yöntemi: Yıl içindeki toplam öğrenci sayısı / toplam öğretim üyesi sayısı
Verinin Kaynağı: Öğrenci İşleri Dairesi Başkanlığı
Sorumlu İdare:

Performans Göstergesi	Ölçü Birimi	2022	2023 Planlanan	2023 YS Gerç. Tahmini	2024 Hedef	2025 Tahmin	2026 Tahmin
13- Sağlık bilimleri kontenjan doluluk oranı	Oran	0	0	0	0	0	0

Göstergeye İlişkin Açıklama:
Hesaplama Yöntemi:
Verinin Kaynağı:
Sorumlu İdare:

Performans Göstergesi	Ölçü Birimi	2022	2023 Planlanan	2023 YS Gerç. Tahmini	2024 Hedef	2025 Tahmin	2026 Tahmin
14- Sosyal bilimler kontenjan doluluk oranı	Oran	100	100	100	100	100	100

Göstergeye İlişkin Açıklama: Sosyal bilimlerde verilen eğitime olan talep ve ihtiyaca göre kontenjanı belirlemek.
Hesaplama Yöntemi: Tercih eden toplam öğrenci sayısı / toplam kontenjan sayısı *100
Verinin Kaynağı: Öğrenci İşleri Dairesi Başkanlığı
Sorumlu İdare:

Performans Göstergesi	Ölçü Birimi	2022	2023 Planlanan	2023 YS Gerç. Tahmini	2024 Hedef	2025 Tahmin	2026 Tahmin
15- Teknokent veya Teknoloji Transfer Ofisi (TTO) projelerine katılan öğrenci sayısı	Sayı	395	90	300	300	310	320

Göstergeye İlişkin Açıklama: Teknokent veya Teknoloji Transfer Ofisi projelerinde öğrencilerin katılımlarını destekleyerek gelişimlerine katkıda bulunmak.
Hesaplama Yöntemi: Teknokent veya Teknoloji Transfer Ofisi projelerine katılan öğrenci sayısı toplamı
Verinin Kaynağı: Özel Kalem Müdürlüğü (TTO)
Sorumlu İdare:

Performans Göstergesi	Ölçü Birimi	2022	2023 Planlanan	2023 YS Gerç. Tahmini	2024 Hedef	2025 Tahmin	2026 Tahmin
16- Uluslararası kuruluşlarla ortak uygulanan eğitim programı sayısı	Sayı	0	0	0	0	0	0

Göstergeye İlişkin Açıklama:
Hesaplama Yöntemi:
Verinin Kaynağı:
Sorumlu İdare:

Performans Göstergesi	Ölçü Birimi	2022	2023 Planlanan	2023 YS Gerç. Tahmini	2024 Hedef	2025 Tahmin	2026 Tahmin
17- Yabancı dilde eğitim veren program sayısı	Sayı	28	22	30	30	30	30

Göstergeye İlişkin Açıklama: %100 İngilizce eğitim ile öğrencilerimize ihtiyaç duydukları yabancı dil eğitimini de vererek kaliteli eğitim vermek.
Hesaplama Yöntemi: Toplam yabancı dil program sayısı
Verinin Kaynağı: Öğrenci İşleri Dairesi Başkanlığı
Sorumlu İdare:

Performans Göstergesi	Ölçü Birimi	2022	2023 Planlanan	2023 YS Gerç. Tahmini	2024 Hedef	2025 Tahmin	2026 Tahmin
18- Yabancı uyruklu akademisyen sayısı	Sayı	14	15	15	15	15	15
Göstergeye İlişkin Açıklama:		Yabancı uyruklu akademisyenler ile öğrencilerimizin yabancı dil eğitimlerinin kalitelerini artırmak.					
Hesaplama Yöntemi:		Toplam yabancı uyruklu akademisyen sayısı					
Verinin Kaynağı:		Personel Dairesi Başkanlığı					
Sorumlu İdare:							

Performans Göstergesi	Ölçü Birimi	2022	2023 Planlanan	2023 YS Gerç. Tahmini	2024 Hedef	2025 Tahmin	2026 Tahmin
19- Yabancı uyruklu öğrenci sayısı	Sayı	215	135	215	215	220	225
Göstergeye İlişkin Açıklama:		Yabancı uyruklu öğrenci sayısı ile üniversitemizin talep edilme seviyesini ölçümlenerek eğitim kalitesini ve tanınırlığını sürekli geliştirmek					
Hesaplama Yöntemi:		Toplam yabancı uyruklu öğrenci sayısı					
Verinin Kaynağı:		Öğrenci İşleri Dairesi Başkanlığı					
Sorumlu İdare:							

Performans Göstergesi	Ölçü Birimi	2022	2023 Planlanan	2023 YS Gerç. Tahmini	2024 Hedef	2025 Tahmin	2026 Tahmin
20- Yan dal ve çift ana dal programından mezun olanların toplam mezun sayısına oranı	Oran	0,02	0,01	0,01	0,01	0,01	0,01
Göstergeye İlişkin Açıklama:		Yan dal ve çift ana dal programından mezun olanların toplam mezunlara oranı ile elde edilir.					
Hesaplama Yöntemi:		Öğrenci İşleri Dairesi Başkanlığı					
Verinin Kaynağı:							
Sorumlu İdare:							

Alt Program Kapsamında Yürütülecek Faaliyet Maliyetleri

Faaliyetler	2023 Bütçe	2023 Harcama Haziran	2024 Bütçe	2025 Tahmin	2026 Tahmin
Doktora Öğrencilerine Yönelik Burs Hizmetleri	0	859.175	0	0	0
Bütçe İçi	0	859.175	0	0	0
Bütçe Dışı	0	0	0	0	0
Doktora ve Tıpta Uzmanlık Eğitimi	48.387.000	24.792.402	113.926.000	141.383.000	162.903.000
Bütçe İçi	48.387.000	24.792.402	113.926.000	141.383.000	162.903.000
Bütçe Dışı	0	0	0	0	0
Lisans Öğrencilerine Yönelik Burs Hizmetleri	0	183.750	0	0	0
Bütçe İçi	0	183.750	0	0	0
Bütçe Dışı	0	0	0	0	0
Yükseköğretim Kurumları Bilgi ve Kültürel Kaynaklar ile Sportif Altyapının Geliştirilmesi Hizmetleri	7.877.000	1.603.723	12.969.000	16.165.000	19.103.000
Bütçe İçi	7.877.000	1.603.723	12.969.000	16.165.000	19.103.000
Bütçe Dışı	0	0	0	0	0
Yükseköğretim Kurumları Birinci Öğretim	404.965.000	200.816.331	878.151.000	1.088.011.000	1.246.829.000
Bütçe İçi	404.965.000	200.816.331	878.151.000	1.088.011.000	1.246.829.000
Bütçe Dışı	0	0	0	0	0
Yükseköğretim Kurumları İkinci Öğretim	0	97.839	0	0	0
Bütçe İçi	0	97.839	0	0	0
Bütçe Dışı	0	0	0	0	0
Yükseköğretim Kurumları Tezsiz Yüksek Lisans	586.000	998.118	2.194.000	2.712.000	3.100.000
Bütçe İçi	586.000	998.118	2.194.000	2.712.000	3.100.000
Bütçe Dışı	0	0	0	0	0
Yükseköğretim Kurumları Yaz Okulları	0	0	0	0	0
Bütçe İçi	0	0	0	0	0
Bütçe Dışı	0	0	0	0	0
T O P L A M	461.815.000	229.351.338	1.007.240.000	1.248.271.000	1.431.935.000
Bütçe İçi	461.815.000	229.351.338	1.007.240.000	1.248.271.000	1.431.935.000

Bütçe Dışı	0	0	0	0	0
------------	---	---	---	---	---

Faaliyetlere İlişkin Açıklamalar:

Doktora Öğrencilerine Yönelik Burs Hizmetleri

2547 sayılı kanun kapsamında doktora öğrencilerinin eğitimlerine dair iş, işlem ve süreçlere yönelik giderler bu faaliyet altında izlenecektir.

Doktora ve Tıpta Uzmanlık Eğitimi

2547 sayılı kanun kapsamında doktora eğitiminin kaliteli ve yüksek donanımda olması için gerekli iş, işlem ve süreçlere yönelik giderler bu faaliyet altında izlenecektir.

Lisans Öğrencilerine Yönelik Burs Hizmetleri

2547 sayılı kanun kapsamında lisans öğrencilerinin eğitim kalitelerini artırmak ve projelerini desteklemek amacıyla gerçekleştirilen iş, işlem ve süreçlere yönelik giderler bu faaliyet altında izlenecektir.

Yabancı Uyruklu Öğrenci Programı Kapsamında Yürütülen Hizmetler

Yükseköğretim Kurumları Bilgi ve Kültürel Kaynaklar ile Sportif Altyapının Geliştirilmesi Hizmetleri

2547 kanun kapsamında Üniversitemizin eğitim-öğretim ve araştırma programları çerçevesinde ihtiyaç duyulan bilgi kaynaklarını en kısa sürede ve ekonomik bir biçimde kullanılmasının sağlanmasına yönelik iş, işlem ve süreçlere ilişkin giderler bu faaliyet altında izlenecektir.

Yükseköğretim Kurumları Birinci Öğretim

2547 sayılı kanun ve 3843 sayılı kanun kapsamında birinci öğretim eğitiminin kaliteli ve verimli yapılması için gerekli iş, işlem ve süreçlere yönelik giderler bu faaliyet altında izlenecektir.

Yükseköğretim Kurumları İkinci Öğretim

2547 sayılı kanun ve 3843 sayılı kanun kapsamında ikinci öğretim eğitiminin kaliteli ve verimli yapılması için gerekli iş, işlem ve süreçlere yönelik giderler bu faaliyet altında izlenecektir.

Yükseköğretim Kurumları Tezsiz Yüksek Lisans

2547 sayılı kanun kapsamında akademik düzeyde bilginin uygulamaya dönüştürülmesinin amacıyla gerçekleştirilen iş, işlem ve süreçlere ilişkin giderler bu faaliyet altında izlenecektir.

Yükseköğretim Kurumları Yaz Okulları

Alt Program Adı: ÖĞRETİM ELEMANLARINA SAĞLANAN BURS VE DESTEKLER

Gerekçe ve Açıklamalar

Üniversitemiz, Toplam yayın sayısı, kişi başına düşen yayın sayısı, kişi başına düşen atıf sayısı ve öğretim üyesi başına düşen öğrenci sayısı gibi kriterler göz önünde bulundurularak yapılan, "Türkiye'nin En İyi Üniversiteleri" sıralamasında, URAP tarafından yapılan değerlendirmede Türkiye'nin en iyi üniversiteleri arasında yer almıştır. Üniversitemiz 2022-2026 Stratejik Planında yer alan "Araştırma Odaklı Üniversite Olma Niteliğini Güçlendirmek, Eğitim Öğretim Hizmetlerinin Kalitesini Artırarak Ulusal ve Uluslararası Standartlarda Sunulmasını Sağlamak ." amaçlarına ulaşmasında katkı sağlayacaktır.

Alt Program Hedefi:

Alanında yetkin, araştırmacı, bilgi üreten ve aktaran akademisyenler yetiştirilmesi

Performans Göstergeleri

Performans Göstergesi	Ölçü Birimi	2022	2023 Planlanan	2023 YS Gerç. Tahmini	2024 Hedef	2025 Tahmin	2026 Tahmin
1- SCI, SCI-Expanded, SSCI ve AHCI kapsamındaki dergilerde öğretim elemanı başına düşen yayın sayısı	Sayı	0,24	1,05	1,06	1,06	1,08	1,1

Göstergeye İlişkin Açıklama:

Dünya çapında yayınlanan önemli dergilerde yayın yapılmasını teşvik ederek öğretim elemanlarının sürekli gelişimini sağlamak ve kaliteli eğitim öğretim vermek. 3 aylık performans izlemeleri ile takip edilmektedir.

Hesaplama Yöntemi:

Yayın sayısı/ Öğretim elemanı sayısı

Verinin Kaynağı:

Özel Kalem Müdürlüğü (Kalite ve İstatistik Birimi)

Sorumlu İdare:

Performans Göstergesi	Ölçü Birimi	2022	2023 Planlanan	2023 YS Gerç. Tahmini	2024 Hedef	2025 Tahmin	2026 Tahmin
2- Yükseköğretim Kurulu tarafından belirlenecek öncelikli alanlarda sağlanan burslardan yararlanan doktora öğrenci sayısı	Sayı	47	98	30	30	32	33

Göstergeye İlişkin Açıklama:

Hesaplama Yöntemi:

Verinin Kaynağı:

Sorumlu İdare:

YÖK tarafından öncelikli alanlarında sağlanan burslardan yararlanan doktora öğrenci sayısı
Öğrenci İşleri Dairesi Başkanlığı

Performans Göstergesi	Ölçü Birimi	2022	2023 Planlanan	2023 YS Gerç. Tahmini	2024 Hedef	2025 Tahmin	2026 Tahmin
3- Yükseköğretim Kurulu tarafından sağlanan araştırma desteklerinden yararlananların sayısı	Sayı	0	1	1	1	1	1

Göstergeye İlişkin Açıklama:

Hesaplama Yöntemi:

Verinin Kaynağı:

Sorumlu İdare:

Araştırma bursları.
Araştırma bursundan yararlanan öğrenci sayısı toplamı
Öğrenci İşleri Dairesi Başkanlığı

Performans Göstergesi	Ölçü Birimi	2019	2023 Planlanan	2023 YS Gerç. Tahmini	2024 Hedef	2025 Tahmin	2026 Tahmin
4- Yükseköğretim Kurulu, Türkiye Bilimler Akademisi ve TÜBİTAK bilim, teşvik ve sanat ödülleri sayısı	Sayı	1	3	3	3	4	4

Göstergeye İlişkin Açıklama:

Hesaplama Yöntemi:

Verinin Kaynağı:

Sorumlu İdare:

Yıl bazında ödül sayısı
Öğrenci İşleri Dairesi Başkanlığı

Alt Program Kapsamında Yürütülecek Faaliyet Maliyetleri

Faaliyetler	2023 Bütçe	2023 Harcama Haziran	2024 Bütçe	2025 Tahmin	2026 Tahmin
Öğretim Üyesi Yetiştirme Programı ve Yurtdışı Destek Hizmetleri	0	0	0	0	0
Bütçe İçi	0	0	0	0	0
Bütçe Dışı	0	0	0	0	0
T O P L A M	0	0	0	0	0
Bütçe İçi	0	0	0	0	0
Bütçe Dışı	0	0	0	0	0

Faaliyetlere İlişkin Açıklamalar:

Araştırma Görevlileri Yurtdışı Araştırma Bursu Hizmetleri

2547 sayılı kanun kapsamında Araştırma görevlilerinin yurtdışı araştırmalarına yönelik iş, işlem ve süreçlere yönelik giderler bu faaliyet altında izlenecektir.

Öğretim Üyesi Yetiştirme Programı ve Yurtdışı Destek Hizmetleri

2547 sayılı kanun kapsamında Öğretim üyesi yetiştirme ve yurt dışı destekleri için gerekli iş, işlem ve süreçlere yönelik giderler bu faaliyet altında izlenecektir.

Alt Program Adı: YÜKSEKÖĞRETİMDE ÖĞRENCİ YAŞAMI
Gereke ve Açıklamalar

Öğrenci topluluklarının yıl boyunca gerçekleştirdiği etkinlikler ile öğrencilerimiz ilgi alanları doğrultusunda kendilerini geliştirme imkanına sahiptir. Kariyer günleri, Girişimcilik Zirveleri, Bilim ve Teknoloji Günleri, Mezunlar Söyleşi, konserler ve benzeri etkinliklerle, dolu dolu bir üniversite hayatı öğrencilerimizi beklemektedir. Sosyal kampüsü destekleyen üniversite yönetimi sayesinde başta Kürek takımı, Dans Topluluğu, Robotik Topluluğu, IEEE, Türkçe Topluluğu ve Tiyatro Topluluğu olmak üzere pek çok öğrenci topluluğumuz kazandığı ödüller ile adından söz ettirmektedir. Üniversitemiz 2022-2026 Stratejik Planında yer alan "Eğitim Öğretim Hizmetlerinin Kalitesini Artırarak Ulusal ve Uluslararası Standartlarda Sunulmasını Sağlamak." amacına ulaşmasında katkı sağlayacaktır.

Alt Program Hedefi:

Yükseköğretim öğrencilerine sunulan beslenme ve barınma hizmetlerinin kalitesinin artırılması; öğrencilerin kişisel ve sosyal gelişimi desteklenerek yaşam kalitesinin yükseltilmesi

Performans Göstergeleri

Performans Göstergesi	Ölçü Birimi	2022	2023 Planlanan	2023 YS Gerç. Tahmini	2024 Hedef	2025 Tahmin	2026 Tahmin
1- Barınma hizmetlerinden yararlanan öğrenci sayısı	Sayı	0	0	0	0	0	0

Göstergeye İlişkin Açıklama:
Hesaplama Yöntemi:
Verinin Kaynağı:
Sorumlu İdare:

Performans Göstergesi	Ölçü Birimi	2022	2023 Planlanan	2023 YS Gerç. Tahmini	2024 Hedef	2025 Tahmin	2026 Tahmin
2- Beslenme hizmetlerinden yararlanan öğrenci sayısı	Sayı	359.356	220.000	220.000	220.000	220.000	220.000

Göstergeye İlişkin Açıklama: Beslenme hizmetlerinden yararlanan öğrenci sayısını belirleyerek yemekhane hizmetlerinin kalitesini artırmak
Hesaplama Yöntemi: Beslenme hizmeti alan toplam öğrenci sayısı
Verinin Kaynağı: Sağlık Kültür ve Spor Dairesi Başkanlığı verileri
Sorumlu İdare:

Performans Göstergesi	Ölçü Birimi	2022	2023 Planlanan	2023 YS Gerç. Tahmini	2024 Hedef	2025 Tahmin	2026 Tahmin
3- Öğrenci başına düşen sosyal donatı alanı	Metrekare	3,17	2,3	3,2	3,2	3,22	3,25

Göstergeye İlişkin Açıklama: Öğrencilerimize sosyal mekan olanakları sağlayarak huzurlu ve eğlenceli bir eğitim aralık mezun olmalarını sağlamak.
Hesaplama Yöntemi: Sosyal donatı alanı/öğrenci sayısı
Verinin Kaynağı: Sağlık Kültür ve Spor Dairesi Başkanlığı verileri
Sorumlu İdare:

Performans Göstergesi	Ölçü Birimi	2022	2023 Planlanan	2023 YS Gerç. Tahmini	2024 Hedef	2025 Tahmin	2026 Tahmin
4- Öğrenci kulüp ve topluluk sayısı	Sayı	56	45	50	50	50	55

Göstergeye İlişkin Açıklama: Öğrencilerin aktivitelerini artırarak huzurlu ve sosyal oldukları bir eğitim öğretim hayatlarının olmasını sağlamak.
Hesaplama Yöntemi: Toplam kulüp ve topluluk sayısı
Verinin Kaynağı: Sağlık Kültür ve Spor Dairesi Başkanlığı verileri
Sorumlu İdare:

Performans Göstergesi	Ölçü Birimi	2022	2023 Planlanan	2023 YS Gerç. Tahmini	2024 Hedef	2025 Tahmin	2026 Tahmin
5- Sosyal, kültürel ve sportif faaliyet sayısı	Sayı	188	145	145	145	145	145

Göstergeye İlişkin Açıklama: Kampüs içerisinde düzenlenen sosyal, kültürel, sportif faaliyet sayılarıyla bu alanda yapılan giderler ölçülmek istenmiştir.
Hesaplama Yöntemi: Toplam sosyal, kültürel, sportif faaliyet sayısı
Verinin Kaynağı: Sağlık Kültür ve Spor Dairesi Başkanlığı verileri
Sorumlu İdare:

Performans Göstergesi	Ölçü Birimi	2022	2023 Planlanan	2023 YS Gerç. Tahmini	2024 Hedef	2025 Tahmin	2026 Tahmin
6- Yükseköğretimde öğrenci başına barınma harcaması	TL	0	0	0	0	0	0

Göstergeye İlişkin Açıklama:
Hesaplama Yöntemi:
Verinin Kaynağı:
Sorumlu İdare:

Performans Göstergesi	Ölçü Birimi	2022	2023 Planlanan	2023 YS Gerç. Tahmini	2024 Hedef	2025 Tahmin	2026 Tahmin
7- Yükseköğretimde öğrenci başına beslenme harcaması	TL	9.651,85	340	4.000	4.000	4.500	5.000

Göstergeye İlişkin Açıklama: Öğrenci başına ne kadar yemek gideri yapıldığı ölçülmek istenmiştir.
Hesaplama Yöntemi: Yemek harcaması/öğrenci sayısı
Verinin Kaynağı: Sağlık Kültür ve Spor Dairesi Başkanlığı verileri
Sorumlu İdare:

Performans Göstergesi	Ölçü Birimi	2022	2023 Planlanan	2023 YS Gerç. Tahmini	2024 Hedef	2025 Tahmin	2026 Tahmin
8- Yükseköğretimde öğrenci yaşamından memnuniyet oranı	Oran	87	71	72	72	72	73

Göstergeye İlişkin Açıklama: Üniversitemizde eğitim alan öğrencilerle yapılan memnuniyet anketleriyle öğrencilerin kampüs içindeki öğrenci yaşamından duydukları memnuniyet ölçülmeye çalışılmıştır.
Hesaplama Yöntemi: Memnuniyet anket analizi
Verinin Kaynağı: Sağlık Kültür ve Spor Dairesi Başkanlığı verileri
Sorumlu İdare:

Performans Göstergesi	Ölçü Birimi	2022	2023 Planlanan	2023 YS Gerç. Tahmini	2024 Hedef	2025 Tahmin	2026 Tahmin
9- Yükseköğretimde öğrencilere sunulan sağlık hizmetinden yararlanan öğrenci sayısının toplam öğrenci sayısına oranı	Oran	0,04	0,1	0,1	0,1	0,1	0,1

Göstergeye İlişkin Açıklama: Sağlık hizmetlerinden yararlanan öğrenci sayısının toplam öğrenci sayısına oranı ile elde edilir.
Hesaplama Yöntemi: Sağlık Kültür ve Spor Dairesi Başkanlığı verileri
Verinin Kaynağı: Sağlık Kültür ve Spor Dairesi Başkanlığı verileri
Sorumlu İdare:

Alt Program Kapsamında Yürütülecek Faaliyet Maliyetleri

Faaliyetler	2023 Bütçe	2023 Harcama Haziran	2024 Bütçe	2025 Tahmin	2026 Tahmin
Yükseköğretimde Beslenme Hizmetleri	6.664.000	4.408.813	24.148.000	29.798.000	33.906.000
Bütçe İçi	6.664.000	4.408.813	24.148.000	29.798.000	33.906.000
Bütçe Dışı	0	0	0	0	0
Yükseköğretimde Kültür ve Spor Hizmetleri	1.881.000	197.750	3.501.000	4.363.000	4.997.000
Bütçe İçi	1.881.000	197.750	3.501.000	4.363.000	4.997.000
Bütçe Dışı	0	0	0	0	0
Yükseköğretimde Öğrenci Yaşamına İlişkin Diğer Hizmetler	322.000	33.694	636.000	817.000	990.000
Bütçe İçi	322.000	33.694	636.000	817.000	990.000
Bütçe Dışı	0	0	0	0	0
Yükseköğretimde Sağlık Hizmetleri	43.000	14.375	75.000	93.000	106.000
Bütçe İçi	43.000	14.375	75.000	93.000	106.000
Bütçe Dışı	0	0	0	0	0
T O P L A M	8.910.000	4.654.632	28.360.000	35.071.000	39.999.000
Bütçe İçi	8.910.000	4.654.632	28.360.000	35.071.000	39.999.000
Bütçe Dışı	0	0	0	0	0

Faaliyetlere İlişkin Açıklamalar:

Yükseköğretimde Beslenme Hizmetleri

2547 sayılı kanun kapsamında çağdaş yöntemlerle yeterli ve kaliteli düzeyde beslenme hizmeti vermek amacıyla gerçekleştirilen iş, işlem ve süreçlere yönelik giderler bu faaliyet altında izlenecektir.

Yükseköğretimde Kültür ve Spor Hizmetleri

2547 sayılı kanun kapsamında çağdaş yöntemlerle yeterli ve kaliteli düzeyde kültür ve spor hizmeti vermek amacıyla gerçekleştirilen iş, işlem ve süreçlere yönelik giderler bu faaliyet altında izlenecektir.

Yükseköğretimde Öğrenci Yaşamına İlişkin Diğer Hizmetler

2547 sayılı kanun kapsamında çağdaş yöntemlerle yeterli ve kaliteli düzeyde öğrenci yaşamını sosyalleştirmek hizmeti vermek amacıyla gerçekleştirilen iş, işlem ve süreçlere yönelik giderler bu faaliyet altında izlenecektir.

Yükseköğretimde Sağlık Hizmetleri

2547 sayılı kanun kapsamında çağdaş yöntemlerle yeterli ve kaliteli düzeyde sağlık hizmeti vermek amacıyla gerçekleştirilen iş, işlem ve süreçlere yönelik giderler bu faaliyet altında izlenecektir.

FAALİYET MALİYETLERİ TABLOSU

İdare Adı	GEBZE TEKNİK ÜNİVERSİTESİ
Program Adı	HAYAT BOYU ÖĞRENME
Alt Program Adı	YÜKSEKÖĞRETİM KURUMLARI SÜREKLİ EĞİTİM FAALİYETLERİ
Alt Program Hedefi	Toplumun tüm kesimlerine ihtiyaç duyduğu alanlarda eğitimler verilmesi, kamu kurum ve kuruluşları, özel sektör ve uluslararası kuruluşlarla işbirliğinin gelişmesine katkıda bulunulması
Faaliyet Adı	Toplum Hizmetine Sunulan Eğitim Programları, Kurs ve Seminerler
Açıklama	

EKONOMİK KOD	2023 Bütçe	2023 Harcama (Haziran)	2024 Bütçe	2025 Tahmin	2026 Tahmin
Personel Giderleri					
Sosyal Güvenlik Kurumuna Devlet Primi Giderleri					
Mal ve Hizmet Alım Giderleri					
Faiz Giderleri					
Cari Transferler					
Sermaye Giderleri					
Sermaye Transferleri					
Borç Verme					
BÜTÇE İÇİ TOPLAM KAYNAK					
Döner Sermaye	453.814	53.750	470.000	500.000	520.000
Özel Hesap					
Diğer Bütçe Dışı Kaynak					
BÜTÇE DIŞI TOPLAM KAYNAK	453.814	53.750	470.000	500.000	520.000
FAALİYET MALİYETİ TOPLAMI	453.814	53.750	470.000	500.000	520.000

FAALİYET MALİYETLERİ TABLOSU

İdare Adı	GEBZE TEKNİK ÜNİVERSİTESİ
Program Adı	YÜKSEKÖĞRETİM
Alt Program Adı	ÖN LİSANS EĞİTİMİ, LİSANS EĞİTİMİ VE LİSANSÜSTÜ EĞİTİM
Alt Program Hedefi	Mesleki yeterlilik sahibi ve gelişime açık mezunlar yetiştirilmesi
Faaliyet Adı	Doktora ve Tıpta Uzmanlık Eğitimi
Açıklama	2547 sayılı kanun kapsamında doktora eğitiminin kaliteli ve yüksek donanımda olması için gerekli iş, işlem ve süreçlere yönelik giderler bu faaliyet altında izlenecektir.

EKONOMİK KOD	2023 Bütçe	2023 Harcama (Haziran)	2024 Bütçe	2025 Tahmin	2026 Tahmin
Personel Giderleri	45.685.000	22.646.356	108.246.000	134.333.000	154.780.000
Sosyal Güvenlik Kurumuna Devlet Primi Giderleri	2.625.000	2.141.228	5.546.000	6.883.000	7.933.000
Mal ve Hizmet Alım Giderleri	77.000	4.818	134.000	167.000	190.000
Faiz Giderleri					
Cari Transferler					
Sermaye Giderleri					
Sermaye Transferleri					
Borç Verme					
BÜTÇE İÇİ TOPLAM KAYNAK	48.387.000	24.792.402	113.926.000	141.383.000	162.903.000
Döner Sermaye					
Özel Hesap					
Diğer Bütçe Dışı Kaynak					
BÜTÇE DIŞI TOPLAM KAYNAK					
FAALİYET MALİYETİ TOPLAMI	48.387.000	24.792.402	113.926.000	141.383.000	162.903.000

FAALİYET MALİYETLERİ TABLOSU

İdare Adı	GEBZE TEKNİK ÜNİVERSİTESİ
Program Adı	YÜKSEKÖĞRETİM
Alt Program Adı	ÖN LİSANS EĞİTİMİ, LİSANS EĞİTİMİ VE LİSANSÜSTÜ EĞİTİM
Alt Program Hedefi	Mesleki yeterlilik sahibi ve gelişime açık mezunlar yetiştirilmesi
Faaliyet Adı	Yükseköğretim Kurumları Bilgi ve Kültürel Kaynaklar ile Sportif Altyapının Geliştirilmesi Hizmetleri
Açıklama	2547 kanun kapsamında Üniversitemizin eğitim-öğretim ve araştırma programları çerçevesinde ihtiyaç duyulan bilgi kaynaklarını en kısa sürede ve ekonomik bir biçimde kullanılmasının sağlanmasına yönelik iş, işlem ve süreçlere ilişkin giderler bu faaliyet altında izlenecektir.

EKONOMİK KOD	2023 Bütçe	2023 Harcama (Haziran)	2024 Bütçe	2025 Tahmin	2026 Tahmin
Personel Giderleri	1.546.000	1.100.589	4.340.000	5.386.000	6.206.000
Sosyal Güvenlik Kurumuna Devlet Primi Giderleri	274.000	185.422	528.000	654.000	754.000
Mal ve Hizmet Alım Giderleri	57.000		101.000	125.000	143.000
Faiz Giderleri					
Cari Transferler					
Sermaye Giderleri	6.000.000	317.713	8.000.000	10.000.000	12.000.000
Sermaye Transferleri					
Borç Verme					
BÜTÇE İÇİ TOPLAM KAYNAK	7.877.000	1.603.723	12.969.000	16.165.000	19.103.000
Döner Sermaye					
Özel Hesap					
Diğer Bütçe Dışı Kaynak					
BÜTÇE DIŞI TOPLAM KAYNAK					
FAALİYET MALİYETİ TOPLAMI	7.877.000	1.603.723	12.969.000	16.165.000	19.103.000

FAALİYET MALİYETLERİ TABLOSU

İdare Adı	GEBZE TEKNİK ÜNİVERSİTESİ
Program Adı	YÜKSEKÖĞRETİM
Alt Program Adı	ÖN LİSANS EĞİTİMİ, LİSANS EĞİTİMİ VE LİSANSÜSTÜ EĞİTİM
Alt Program Hedefi	Mesleki yeterlilik sahibi ve gelişime açık mezunlar yetiştirilmesi
Faaliyet Adı	Yükseköğretim Kurumları Birinci Öğretim
Açıklama	2547 sayılı kanun ve 3843 sayılı kanun kapsamında birinci öğretim eğitiminin kaliteli ve verimli yapılması için gerekli iş, işlem ve süreçlere yönelik giderler bu faaliyet altında izlenecektir.

EKONOMİK KOD	2023 Bütçe	2023 Harcama (Haziran)	2024 Bütçe	2025 Tahmin	2026 Tahmin
Personel Giderleri	225.600.000	127.433.917	570.962.000	709.352.000	816.952.000
Sosyal Güvenlik Kurumuna Devlet Primi Giderleri	36.132.000	18.653.473	67.724.000	84.212.000	96.966.000
Mal ve Hizmet Alım Giderleri	45.933.000	18.276.431	81.315.000	99.922.000	113.017.000
Faiz Giderleri					
Cari Transferler					
Sermaye Giderleri	97.300.000	36.452.510	158.150.000	194.525.000	219.894.000
Sermaye Transferleri					
Borç Verme					
BÜTÇE İÇİ TOPLAM KAYNAK	404.965.000	200.816.331	878.151.000	1.088.011.000	1.246.829.000
Döner Sermaye					
Özel Hesap					
Diğer Bütçe Dışı Kaynak					
BÜTÇE DIŞI TOPLAM KAYNAK					
FAALİYET MALİYETİ TOPLAMI	404.965.000	200.816.331	878.151.000	1.088.011.000	1.246.829.000

FAALİYET MALİYETLERİ TABLOSU

İdare Adı	GEBZE TEKNİK ÜNİVERSİTESİ
Program Adı	YÜKSEKÖĞRETİM
Alt Program Adı	ÖN LİSANS EĞİTİMİ, LİSANS EĞİTİMİ VE LİSANSÜSTÜ EĞİTİM
Alt Program Hedefi	Mesleki yeterlilik sahibi ve gelişime açık mezunlar yetiştirilmesi
Faaliyet Adı	Yükseköğretim Kurumları Tezsiz Yüksek Lisans
Açıklama	2547 sayılı kanun kapsamında akademik düzeyde bilginin uygulamaya dönüştürülmesinin amacıyla gerçekleştirilen iş, işlem ve süreçlere ilişkin giderler bu faaliyet altında izlenecektir.

EKONOMİK KOD	2023 Bütçe	2023 Harcama (Haziran)	2024 Bütçe	2025 Tahmin	2026 Tahmin
Personel Giderleri	562.000	998.118	2.152.000	2.659.000	3.040.000
Sosyal Güvenlik Kurumuna Devlet Primi Giderleri					
Mal ve Hizmet Alım Giderleri	24.000		42.000	53.000	60.000
Faiz Giderleri					
Cari Transferler					
Sermaye Giderleri					
Sermaye Transferleri					
Borç Verme					
BÜTÇE İÇİ TOPLAM KAYNAK	586.000	998.118	2.194.000	2.712.000	3.100.000
Döner Sermaye					
Özel Hesap					
Diğer Bütçe Dışı Kaynak					
BÜTÇE DIŞI TOPLAM KAYNAK					
FAALİYET MALİYETİ TOPLAMI	586.000	998.118	2.194.000	2.712.000	3.100.000

FAALİYET MALİYETLERİ TABLOSU

İdare Adı	GEBZE TEKNİK ÜNİVERSİTESİ
Program Adı	YÜKSEKÖĞRETİM
Alt Program Adı	YÜKSEKÖĞRETİMDE ÖĞRENCİ YAŞAMI
Alt Program Hedefi	Yükseköğretim öğrencilerine sunulan beslenme ve barınma hizmetlerinin kalitesinin artırılması; öğrencilerin kişisel ve sosyal gelişimi desteklenerek yaşam kalitesinin yükseltilmesi
Faaliyet Adı	Yükseköğretimde Beslenme Hizmetleri
Açıklama	2547 sayılı kanun kapsamında çağdaş yöntemlerle yeterli ve kaliteli düzeyde beslenme hizmeti vermek amacıyla gerçekleştirilen iş, işlem ve süreçlere yönelik giderler bu faaliyet altında izlenecektir.

EKONOMİK KOD	2023 Bütçe	2023 Harcama (Haziran)	2024 Bütçe	2025 Tahmin	2026 Tahmin
Personel Giderleri					
Sosyal Güvenlik Kurumuna Devlet Primi Giderleri					
Mal ve Hizmet Alım Giderleri	6.664.000	4.408.813	24.148.000	29.798.000	33.906.000
Faiz Giderleri					
Cari Transferler					
Sermaye Giderleri					
Sermaye Transferleri					
Borç Verme					
BÜTÇE İÇİ TOPLAM KAYNAK	6.664.000	4.408.813	24.148.000	29.798.000	33.906.000
Döner Sermaye					
Özel Hesap					
Diğer Bütçe Dışı Kaynak					
BÜTÇE DIŞI TOPLAM KAYNAK					
FAALİYET MALİYETİ TOPLAMI	6.664.000	4.408.813	24.148.000	29.798.000	33.906.000

FAALİYET MALİYETLERİ TABLOSU

İdare Adı	GEBZE TEKNİK ÜNİVERSİTESİ
Program Adı	YÜKSEKÖĞRETİM
Alt Program Adı	YÜKSEKÖĞRETİMDE ÖĞRENCİ YAŞAMI
Alt Program Hedefi	Yükseköğretim öğrencilerine sunulan beslenme ve barınma hizmetlerinin kalitesinin artırılması; öğrencilerin kişisel ve sosyal gelişimi desteklenerek yaşam kalitesinin yükseltilmesi
Faaliyet Adı	Yükseköğretimde Kültür ve Spor Hizmetleri
Açıklama	2547 sayılı kanun kapsamında çağdaş yöntemlerle yeterli ve kaliteli düzeyde kültür ve spor hizmeti vermek amacıyla gerçekleştirilen iş, işlem ve süreçlere yönelik giderler bu faaliyet altında izlenecektir.

EKONOMİK KOD	2023 Bütçe	2023 Harcama (Haziran)	2024 Bütçe	2025 Tahmin	2026 Tahmin
Personel Giderleri	644.000		1.391.000	1.746.000	2.006.000
Sosyal Güvenlik Kurumuna Devlet Primi Giderleri	202.000		295.000	372.000	426.000
Mal ve Hizmet Alım Giderleri	1.035.000	197.750	1.815.000	2.245.000	2.565.000
Faiz Giderleri					
Cari Transferler					
Sermaye Giderleri					
Sermaye Transferleri					
Borç Verme					
BÜTÇE İÇİ TOPLAM KAYNAK	1.881.000	197.750	3.501.000	4.363.000	4.997.000
Döner Sermaye					
Özel Hesap					
Diğer Bütçe Dışı Kaynak					
BÜTÇE DIŞI TOPLAM KAYNAK					
FAALİYET MALİYETİ TOPLAMI	1.881.000	197.750	3.501.000	4.363.000	4.997.000

FAALİYET MALİYETLERİ TABLOSU

İdare Adı	GEBZE TEKNİK ÜNİVERSİTESİ
Program Adı	YÜKSEKÖĞRETİM
Alt Program Adı	YÜKSEKÖĞRETİMDE ÖĞRENCİ YAŞAMI
Alt Program Hedefi	Yükseköğretim öğrencilerine sunulan beslenme ve barınma hizmetlerinin kalitesinin artırılması; öğrencilerin kişisel ve sosyal gelişimi desteklenerek yaşam kalitesinin yükseltilmesi
Faaliyet Adı	Yükseköğretimde Öğrenci Yaşamına İlişkin Diğer Hizmetler
Açıklama	2547 sayılı kanun kapsamında çağdaş yöntemlerle yeterli ve kaliteli düzeyde öğrenci yaşamını sosyalleştirmek hizmeti vermek amacıyla gerçekleştirilen iş, işlem ve süreçlere yönelik giderler bu faaliyet altında izlenecektir.

EKONOMİK KOD	2023 Bütçe	2023 Harcama (Haziran)	2024 Bütçe	2025 Tahmin	2026 Tahmin
Personel Giderleri	221.000	33.360	459.000	598.000	738.000
Sosyal Güvenlik Kurumuna Devlet Primi Giderleri	2.000	334	4.000	5.000	6.000
Mal ve Hizmet Alım Giderleri	99.000		173.000	214.000	246.000
Faiz Giderleri					
Cari Transferler					
Sermaye Giderleri					
Sermaye Transferleri					
Borç Verme					
BÜTÇE İÇİ TOPLAM KAYNAK	322.000	33.694	636.000	817.000	990.000
Döner Sermaye					
Özel Hesap					
Diğer Bütçe Dışı Kaynak					
BÜTÇE DIŞI TOPLAM KAYNAK					
FAALİYET MALİYETİ TOPLAMI	322.000	33.694	636.000	817.000	990.000

FAALİYET MALİYETLERİ TABLOSU

İdare Adı	GEBZE TEKNİK ÜNİVERSİTESİ
Program Adı	YÜKSEKÖĞRETİM
Alt Program Adı	YÜKSEKÖĞRETİMDE ÖĞRENCİ YAŞAMI
Alt Program Hedefi	Yükseköğretim öğrencilerine sunulan beslenme ve barınma hizmetlerinin kalitesinin artırılması; öğrencilerin kişisel ve sosyal gelişimi desteklenerek yaşam kalitesinin yükseltilmesi
Faaliyet Adı	Yükseköğretimde Sağlık Hizmetleri
Açıklama	2547 sayılı kanun kapsamında çağdaş yöntemlerle yeterli ve kaliteli düzeyde sağlık hizmeti vermek amacıyla gerçekleştirilen iş, işlem ve süreçlere yönelik giderler bu faaliyet altında izlenecektir.

EKONOMİK KOD	2023 Bütçe	2023 Harcama (Haziran)	2024 Bütçe	2025 Tahmin	2026 Tahmin
<i>Personel Giderleri</i>					
<i>Sosyal Güvenlik Kurumuna Devlet Primi Giderleri</i>					
<i>Mal ve Hizmet Alım Giderleri</i>	43.000	14.375	75.000	93.000	106.000
<i>Faiz Giderleri</i>					
<i>Cari Transferler</i>					
<i>Sermaye Giderleri</i>					
<i>Sermaye Transferleri</i>					
<i>Borç Verme</i>					
BÜTÇE İÇİ TOPLAM KAYNAK	43.000	14.375	75.000	93.000	106.000
<i>Döner Sermaye</i>					
<i>Özel Hesap</i>					
<i>Diğer Bütçe Dışı Kaynak</i>					
BÜTÇE DIŞI TOPLAM KAYNAK					
FAALİYET MALİYETİ TOPLAMI	43.000	14.375	75.000	93.000	106.000

FAALİYET MALİYETLERİ TABLOSU

İdare Adı	GEBZE TEKNİK ÜNİVERSİTESİ
Program Adı	YÖNETİM VE DESTEK PROGRAMI
Alt Program Adı	TEFTİŞ, DENETİM VE DANIŞMANLIK HİZMETLERİ
Alt Program Hedefi	
Faaliyet Adı	Hukuki Danışmanlık ve Muhakemat Hizmetleri
Açıklama	İdarelerin taraf olduğu adli ve idari davalarda, iç ve dış tahkim yargılamasında, icra işlemlerinde ve yargıya intikal eden diğer her türlü hukuki uyumsuzluklarda temsil edilmesi; idarelerce hizmet satın alma yoluyla temsil ettirilecek dava ve icra takipleri ve tahkim ile ilgili

EKONOMİK KOD	2023 Bütçe	2023 Harcama (Haziran)	2024 Bütçe	2025 Tahmin	2026 Tahmin
Personel Giderleri	366.000	414.928	1.033.000	1.281.000	1.476.000
Sosyal Güvenlik Kurumuna Devlet Primi Giderleri	178.000	59.326	343.000	425.000	490.000
Mal ve Hizmet Alım Giderleri	61.000	91.632	111.000	139.000	157.000
Faiz Giderleri					
Cari Transferler					
Sermaye Giderleri					
Sermaye Transferleri					
Borç Verme					
BÜTÇE İÇİ TOPLAM KAYNAK	605.000	565.887	1.487.000	1.845.000	2.123.000
Döner Sermaye					
Özel Hesap					
Diğer Bütçe Dışı Kaynak					
BÜTÇE DIŞI TOPLAM KAYNAK					
FAALİYET MALİYETİ TOPLAMI	605.000	565.887	1.487.000	1.845.000	2.123.000

FAALİYET MALİYETLERİ TABLOSU

İdare Adı	GEBZE TEKNİK ÜNİVERSİTESİ
Program Adı	YÖNETİM VE DESTEK PROGRAMI
Alt Program Adı	TEFTİŞ, DENETİM VE DANIŞMANLIK HİZMETLERİ
Alt Program Hedefi	
Faaliyet Adı	İç Denetim
Açıklama	İdarelerin yönetim ve kontrol yapılarının risk analizleri doğrultusunda değerlendirilmesi, kaynakların etkili, ekonomik ve verimli kullanılıp kullanılmadığı hususunda incelemeler yapılması ve önerilerde bulunulması, harcamaların ve mali işlemlerin

EKONOMİK KOD	2023 Bütçe	2023 Harcama (Haziran)	2024 Bütçe	2025 Tahmin	2026 Tahmin
Personel Giderleri	674.000	391.669	2.056.000	2.550.000	2.938.000
Sosyal Güvenlik Kurumuna Devlet Primi Giderleri	129.000	63.300	248.000	308.000	355.000
Mal ve Hizmet Alım Giderleri	33.000	2.436	59.000	74.000	84.000
Faiz Giderleri					
Cari Transferler					
Sermaye Giderleri					
Sermaye Transferleri					
Borç Verme					
BÜTÇE İÇİ TOPLAM KAYNAK	836.000	457.406	2.363.000	2.932.000	3.377.000
Döner Sermaye					
Özel Hesap					
Diğer Bütçe Dışı Kaynak					
BÜTÇE DIŞI TOPLAM KAYNAK					
FAALİYET MALİYETİ TOPLAMI	836.000	457.406	2.363.000	2.932.000	3.377.000

FAALİYET MALİYETLERİ TABLOSU

İdare Adı	GEBZE TEKNİK ÜNİVERSİTESİ
Program Adı	YÖNETİM VE DESTEK PROGRAMI
Alt Program Adı	ÜST YÖNETİM, İDARİ VE MALİ HİZMETLER
Alt Program Hedefi	
Faaliyet Adı	Bilgi Teknolojilerine Yönelik Faaliyetler
Açıklama	İdarelerin bilgi işlem sistemlerinin işletilmesi ve geliştirilmesi ile teknolojik kapasitelerinin artırılmasına yönelik iş, işlem ve süreçlere ilişkin giderleri bu faaliyet altında izlenecektir.

EKONOMİK KOD	2023 Bütçe	2023 Harcama (Haziran)	2024 Bütçe	2025 Tahmin	2026 Tahmin
Personel Giderleri	3.046.000	1.837.071	8.542.000	10.602.000	12.212.000
Sosyal Güvenlik Kurumuna Devlet Primi Giderleri	593.000	282.798	1.141.000	1.416.000	1.631.000
Mal ve Hizmet Alım Giderleri	175.000	23.700	308.000	382.000	437.000
Faiz Giderleri					
Cari Transferler					
Sermaye Giderleri					
Sermaye Transferleri					
Borç Verme					
BÜTÇE İÇİ TOPLAM KAYNAK	3.814.000	2.143.569	9.991.000	12.400.000	14.280.000
Döner Sermaye					
Özel Hesap					
Diğer Bütçe Dışı Kaynak					
BÜTÇE DIŞI TOPLAM KAYNAK					
FAALİYET MALİYETİ TOPLAMI	3.814.000	2.143.569	9.991.000	12.400.000	14.280.000

FAALİYET MALİYETLERİ TABLOSU

İdare Adı	GEBZE TEKNİK ÜNİVERSİTESİ
Program Adı	YÖNETİM VE DESTEK PROGRAMI
Alt Program Adı	ÜST YÖNETİM, İDARİ VE MALİ HİZMETLER
Alt Program Hedefi	
Faaliyet Adı	Genel Destek Hizmetleri
Açıklama	İdarelerin tüm programlarına hizmet eder nitelikte olan temizlik, güvenlik, aydınlatma, ısıtma, onarım, taşıma ve benzeri mal ve hizmetlerin temini; fiziki çalışma ortamlarının düzenlenmesi, genel evrak ve arşiv hizmetlerinin planlanması ve yürütülmesi gibi iş, işlem ve

EKONOMİK KOD	2023 Bütçe	2023 Harcama (Haziran)	2024 Bütçe	2025 Tahmin	2026 Tahmin
Personel Giderleri	18.746.000	11.948.906	60.015.000	74.561.000	85.870.000
Sosyal Güvenlik Kurumuna Devlet Primi Giderleri	4.672.000	2.073.201	8.916.000	11.085.000	12.763.000
Mal ve Hizmet Alım Giderleri	4.762.000	2.782.611	13.084.000	16.161.000	18.418.000
Faiz Giderleri					
Cari Transferler	1.737.000	174.536	2.977.000	3.666.000	4.157.000
Sermaye Giderleri					
Sermaye Transferleri					
Borç Verme					
BÜTÇE İÇİ TOPLAM KAYNAK	29.917.000	16.979.254	84.992.000	105.473.000	121.208.000
Döner Sermaye					
Özel Hesap					
Diğer Bütçe Dışı Kaynak					
BÜTÇE DIŞI TOPLAM KAYNAK					
FAALİYET MALİYETİ TOPLAMI	29.917.000	16.979.254	84.992.000	105.473.000	121.208.000

İdare Adı	GEBZE TEKNİK ÜNİVERSİTESİ
Program Adı	YÖNETİM VE DESTEK PROGRAMI
Alt Program Adı	ÜST YÖNETİM, İDARİ VE MALİ HİZMETLER
Alt Program Hedefi	
Faaliyet Adı	İnşaat ve Yapı İşlerinin Yürütülmesi
Açıklama	Hazine adına kayıtlı olup idarelere tahsis edilen veya idareler adına kayıtlı olan taşınmazlara ilişkin her türlü yapım, kiralama, satım, işletme, bakım onarım ve benzeri iş, işlem ve süreçlerin yürütülmesine yönelik giderler bu faaliyet altında izlenecektir

EKONOMİK KOD	2023 Bütçe	2023 Harcama (Haziran)	2024 Bütçe	2025 Tahmin	2026 Tahmin
Personel Giderleri	9.262.000	5.810.061	26.165.000	32.469.000	37.404.000
Sosyal Güvenlik Kurumuna Devlet Primi Giderleri	1.869.000	1.075.544	3.596.000	4.463.000	5.141.000
Mal ve Hizmet Alım Giderleri	357.000	135.033	647.000	801.000	912.000
Faiz Giderleri					
Cari Transferler					
Sermaye Giderleri					
Sermaye Transferleri					
Borç Verme					
BÜTÇE İÇİ TOPLAM KAYNAK	11.488.000	7.020.638	30.408.000	37.733.000	43.457.000
Döner Sermaye					
Özel Hesap					
Diğer Bütçe Dışı Kaynak					
BÜTÇE DIŞI TOPLAM KAYNAK					
FAALİYET MALİYETİ TOPLAMI	11.488.000	7.020.638	30.408.000	37.733.000	43.457.000

FAALİYET MALİYETLERİ TABLOSU

İdare Adı	GEBZE TEKNİK ÜNİVERSİTESİ
Program Adı	YÖNETİM VE DESTEK PROGRAMI
Alt Program Adı	ÜST YÖNETİM, İDARİ VE MALİ HİZMETLER
Alt Program Hedefi	
Faaliyet Adı	İnsan Kaynakları Yönetimine İlişkin Faaliyetler
Açıklama	İdarelerin personel planlamasının yapılması; personel atama, nakil, terfi, emeklilik ve benzeri özlük işlemlerinin yürütülmesi; insan kaynağı kapasitesinin artırılmasına yönelik eğitimlerin planlanması ve düzenlenmesi gibi iş, işlem ve süreçlere yönelik giderleri bu faaliyet altında

EKONOMİK KOD	2023 Bütçe	2023 Harcama (Haziran)	2024 Bütçe	2025 Tahmin	2026 Tahmin
Personel Giderleri	2.798.000	1.848.209	7.766.000	9.639.000	11.103.000
Sosyal Güvenlik Kurumuna Devlet Primi Giderleri	448.000	301.234	863.000	1.070.000	1.233.000
Mal ve Hizmet Alım Giderleri	102.000	48.048	180.000	223.000	254.000
Faiz Giderleri					
Cari Transferler	11.885.000	6.716.000	27.728.000	34.150.000	38.720.000
Sermaye Giderleri					
Sermaye Transferleri					
Borç Verme					
BÜTÇE İÇİ TOPLAM KAYNAK	15.233.000	8.913.491	36.537.000	45.082.000	51.310.000
Döner Sermaye					
Özel Hesap					
Diğer Bütçe Dışı Kaynak					
BÜTÇE DIŞI TOPLAM KAYNAK					
FAALİYET MALİYETİ TOPLAMI	15.233.000	8.913.491	36.537.000	45.082.000	51.310.000

FAALİYET MALİYETLERİ TABLOSU

İdare Adı	GEBZE TEKNİK ÜNİVERSİTESİ
Program Adı	YÖNETİM VE DESTEK PROGRAMI
Alt Program Adı	ÜST YÖNETİM, İDARİ VE MALİ HİZMETLER
Alt Program Hedefi	
Faaliyet Adı	Özel Kalem Hizmetleri
Açıklama	Üst yönetimin çalışma programının düzenlenmesi ile resmi ve özel yazışmalar, protokol, tören, ziyaret, davet, karşılama, ağırlama gibi hizmetlerin yürütülmesi amacıyla gerçekleştirilen iş, işlem ve süreçlere yönelik giderler bu faaliyet altında izlenecektir.

EKONOMİK KOD	2023 Bütçe	2023 Harcama (Haziran)	2024 Bütçe	2025 Tahmin	2026 Tahmin
Personel Giderleri					
Sosyal Güvenlik Kurumuna Devlet Primi Giderleri					
Mal ve Hizmet Alım Giderleri	174.000	52.280	339.000	419.000	476.000
Faiz Giderleri					
Cari Transferler					
Sermaye Giderleri					
Sermaye Transferleri		243.750			
Borç Verme					
BÜTÇE İÇİ TOPLAM KAYNAK	174.000	296.030	339.000	419.000	476.000
Döner Sermaye					
Özel Hesap					
Diğer Bütçe Dışı Kaynak					
BÜTÇE DIŞI TOPLAM KAYNAK					
FAALİYET MALİYETİ TOPLAMI	174.000	296.030	339.000	419.000	476.000

FAALİYET MALİYETLERİ TABLOSU

İdare Adı	GEBZE TEKNİK ÜNİVERSİTESİ
Program Adı	YÖNETİM VE DESTEK PROGRAMI
Alt Program Adı	ÜST YÖNETİM, İDARİ VE MALİ HİZMETLER
Alt Program Hedefi	
Faaliyet Adı	Strateji Geliştirme ve Mali Hizmetler
Açıklama	İdareler tarafından yürütülen ve idarelerin tüm programlarına hizmet eder nitelikte olan mali yönetim ve kontrole ilişkin iş, işlem ve süreçlere yönelik giderler bu faaliyet altında izlenecektir.

EKONOMİK KOD	2023 Bütçe	2023 Harcama (Haziran)	2024 Bütçe	2025 Tahmin	2026 Tahmin
Personel Giderleri	2.100.000	1.080.275	5.866.000	7.280.000	8.387.000
Sosyal Güvenlik Kurumuna Devlet Primi Giderleri	362.000	196.398	697.000	865.000	996.000
Mal ve Hizmet Alım Giderleri	90.000	16.753	159.000	197.000	225.000
Faiz Giderleri					
Cari Transferler					
Sermaye Giderleri					
Sermaye Transferleri					
Borç Verme					
BÜTÇE İÇİ TOPLAM KAYNAK	2.552.000	1.293.426	6.722.000	8.342.000	9.608.000
Döner Sermaye					
Özel Hesap					
Diğer Bütçe Dışı Kaynak					
BÜTÇE DIŞI TOPLAM KAYNAK					
FAALİYET MALİYETİ TOPLAMI	2.552.000	1.293.426	6.722.000	8.342.000	9.608.000

FAALİYET MALİYETLERİ TABLOSU

İdare Adı GEBZE TEKNİK ÜNİVERSİTESİ
Program Adı YÖNETİM VE DESTEK PROGRAMI
Alt Program Adı ÜST YÖNETİM, İDARI VE MALİ HİZMETLER
Alt Program Hedefi
Faaliyet Adı Yükseköğretimde Öğrencilere Yönelik İdari Hizmetler
Açıklama

EKONOMİK KOD	2023 Bütçe	2023 Harcama (Haziran)	2024 Bütçe	2025 Tahmin	2026 Tahmin
<i>Personel Giderleri</i>	5.596.000	3.489.127	15.366.000	19.066.000	21.965.000
<i>Sosyal Güvenlik Kurumuna Devlet Primi Giderleri</i>	1.233.000	668.228	2.372.000	2.944.000	3.391.000
<i>Mal ve Hizmet Alım Giderleri</i>	138.000	82.674	245.000	305.000	349.000
<i>Faiz Giderleri</i>					
<i>Cari Transferler</i>					
<i>Sermaye Giderleri</i>					
<i>Sermaye Transferleri</i>					
<i>Borç Verme</i>					
BÜTÇE İÇİ TOPLAM KAYNAK	6.967.000	4.240.029	17.983.000	22.315.000	25.705.000
<i>Döner Sermaye</i>					
<i>Özel Hesap</i>					
<i>Diğer Bütçe Dışı Kaynak</i>					
BÜTÇE DIŞI TOPLAM KAYNAK					
FAALİYET MALİYETİ TOPLAMI	6.967.000	4.240.029	17.983.000	22.315.000	25.705.000

D- İdarenin Toplam Kaynak İhtiyacı

FAALİYETLER DÜZEYİNDE GEBZE TEKNİK ÜNİVERSİTESİ PERFORMANS PROGRAMI MALİYETİ

PROGRAM SINIFLANDIRMASI	2024			2025			2026		
	BÜTÇE İÇİ	BÜTÇE DIŞI	TOPLAM	BÜTÇE İÇİ	BÜTÇE DIŞI	TOPLAM	BÜTÇE İÇİ	BÜTÇE DIŞI	TOPLAM
ARAŞTIRMA, GELİŞTİRME VE YENİLİK	1.973.000	0	1.973.000	2.440.000	0	2.440.000	2.788.000	0	2.788.000
YÜKSEKÖĞRETİMDE BİLİMSEL ARAŞTIRMA VE GELİŞTİRME	1.973.000	0	1.973.000	2.440.000	0	2.440.000	2.788.000	0	2.788.000
<i>Yükseköğretim Kurumlarının Bilimsel Araştırma Projeleri</i>	1.973.000	0	1.973.000	2.440.000	0	2.440.000	2.788.000	0	2.788.000
YÜKSEKÖĞRETİM	1.035.600.000	0	1.035.600.000	1.283.342.000	0	1.283.342.000	1.471.934.000	0	1.471.934.000
ÖN LİSANS EĞİTİMİ, LİSANS EĞİTİMİ VE LİSANSÜSTÜ EĞİTİM	1.007.240.000	0	1.007.240.000	1.248.271.000	0	1.248.271.000	1.431.935.000	0	1.431.935.000
<i>Doktora ve Tıpta Uzmanlık Eğitimi</i>	113.926.000	0	113.926.000	141.383.000	0	141.383.000	162.903.000	0	162.903.000
<i>Yükseköğretim Kurumları Bilgi ve Kültürel Kaynaklar ile Sportif Altyapının Geliştirilmesi Hizmetleri</i>	12.969.000	0	12.969.000	16.165.000	0	16.165.000	19.103.000	0	19.103.000
<i>Yükseköğretim Kurumları Birinci Öğretim</i>	878.151.000	0	878.151.000	1.088.011.000	0	1.088.011.000	1.246.829.000	0	1.246.829.000
<i>Yükseköğretim Kurumları Tezsiz Yüksek Lisans</i>	2.194.000	0	2.194.000	2.712.000	0	2.712.000	3.100.000	0	3.100.000
YÜKSEKÖĞRETİMDE ÖĞRENCİ YAŞAMI	28.360.000	0	28.360.000	35.071.000	0	35.071.000	39.999.000	0	39.999.000
<i>Yükseköğretimde Beslenme Hizmetleri</i>	24.148.000	0	24.148.000	29.798.000	0	29.798.000	33.906.000	0	33.906.000
<i>Yükseköğretimde Kültür ve Spor Hizmetleri</i>	3.501.000	0	3.501.000	4.363.000	0	4.363.000	4.997.000	0	4.997.000
<i>Yükseköğretimde Öğrenci Yaşamına İlişkin Diğer Hizmetler</i>	636.000	0	636.000	817.000	0	817.000	990.000	0	990.000
<i>Yükseköğretimde Sağlık Hizmetleri</i>	75.000	0	75.000	93.000	0	93.000	106.000	0	106.000
YÖNETİM VE DESTEK PROGRAMI	191.648.000	0	191.648.000	237.558.000	0	237.558.000	272.697.000	0	272.697.000
TEFTİŞ, DENETİM VE DANIŞMANLIK HİZMETLERİ	3.850.000	0	3.850.000	4.777.000	0	4.777.000	5.500.000	0	5.500.000
<i>Hukuki Danışmanlık ve Muhakemat Hizmetleri</i>	1.487.000	0	1.487.000	1.845.000	0	1.845.000	2.123.000	0	2.123.000
<i>İç Denetim</i>	2.363.000	0	2.363.000	2.932.000	0	2.932.000	3.377.000	0	3.377.000
ÜST YÖNETİM, İDARİ VE MALİ HİZMETLER	187.798.000	0	187.798.000	232.781.000	0	232.781.000	267.197.000	0	267.197.000
<i>Bilgi Teknolojilerine Yönelik Faaliyetler</i>	9.991.000	0	9.991.000	12.400.000	0	12.400.000	14.280.000	0	14.280.000
<i>Genel Destek Hizmetleri</i>	84.992.000	0	84.992.000	105.473.000	0	105.473.000	121.208.000	0	121.208.000
<i>İnşaat ve Yapı İşlerinin Yürütülmesi</i>	30.408.000	0	30.408.000	37.733.000	0	37.733.000	43.457.000	0	43.457.000
<i>İnsan Kaynakları Yönetimine İlişkin Faaliyetler</i>	36.537.000	0	36.537.000	45.082.000	0	45.082.000	51.310.000	0	51.310.000
<i>Özel Kalem Hizmetleri</i>	339.000	0	339.000	419.000	0	419.000	476.000	0	476.000
<i>Strateji Geliştirme ve Mali Hizmetler</i>	6.722.000	0	6.722.000	8.342.000	0	8.342.000	9.608.000	0	9.608.000
<i>Taşınmaz Mal Gelirleriyle Yürütülecek Hizmetler</i>	826.000	0	826.000	1.017.000	0	1.017.000	1.153.000	0	1.153.000
<i>Yükseköğretimde Öğrencilere Yönelik İdari Hizmetler</i>	17.983.000	0	17.983.000	22.315.000	0	22.315.000	25.705.000	0	25.705.000
GENEL TOPLAM	1.229.221.000	0	1.229.221.000	1.523.340.000	0	1.523.340.000	1.747.419.000	0	1.747.419.000

EKONOMİK SINIFLANDIRMA DÜZEYİNDE GEBZE TEKNİK ÜNİVERSİTESİ PERFORMANS PROGRAMI MALİYETİ

EKONOMİK KOD	2024				2025				2026			
	HİZMET PROGRAMLARI TOPLAM	YÖNETİM VE DESTEK PROGRAMI	PROGRAM DIŞI GİDERLER	TOPLAM	HİZMET PROGRAMLARI TOPLAM	YÖNETİM VE DESTEK PROGRAMI	PROGRAM DIŞI GİDERLER	TOPLAM	HİZMET PROGRAMLARI TOPLAM	YÖNETİM VE DESTEK PROGRAMI	PROGRAM DIŞI GİDERLER	TOPLAM
<i>Personel Giderleri</i>	687.550.000	126.809.000		814.359.000	854.074.000	157.448.000		1.011.522.000	983.722.000	181.355.000		1.165.077.000
<i>Sosyal Güvenlik Kurumuna Devlet Primi Giderleri</i>	74.097.000	18.176.000		92.273.000	92.126.000	22.576.000		114.702.000	106.085.000	26.000.000		132.085.000
<i>Mal ve Hizmet Alım Giderleri</i>	109.776.000	15.958.000		125.734.000	135.057.000	19.718.000		154.775.000	153.021.000	22.465.000		175.486.000
<i>Faiz Giderleri</i>				0				0				0
<i>Cari Transferler</i>		30.705.000		30.705.000		37.816.000		37.816.000		42.877.000		42.877.000
<i>Sermaye Giderleri</i>	166.150.000			166.150.000	204.525.000			204.525.000	231.894.000			231.894.000
<i>Sermaye Transferleri</i>				0				0				0
<i>Borç Verme</i>				0				0				0
<i>Yedek Ödenekler</i>				0				0				0
BÜTÇE İÇİ TOPLAM KAYNAK	1.037.573.000	191.648.000	0	1.229.221.000	1.285.782.000	237.558.000	0	1.523.340.000	1.474.722.000	272.697.000	0	1.747.419.000
<i>Döner Sermaye</i>				0				0				0
<i>Özel Hesap</i>				0				0				0
<i>Diğer Bütçe Dışı Kaynak</i>				0				0				0
BÜTÇE DIŞI TOPLAM KAYNAK	0	0	0	0	0	0	0	0	0	0	0	0
GENEL TOPLAM	1.037.573.000	191.648.000	0	1.229.221.000	1.285.782.000	237.558.000	0	1.523.340.000	1.474.722.000	272.697.000	0	1.747.419.000

E- Diğer Hususlar

III- EKLER

A- Sorumlu Birimler

FAALİYETLERDEN SORUMLU HARCAMA BİRİMLERİ

İdare Adı GEBZE TEKNİK ÜNİVERSİTESİ
Yıl 2024 (KBÖ)

PROGRAM	ALT PROGRAM	FAALİYET	SORUMLU HARCAMA BİRİMİ	
ARAŞTIRMA, GELİŞTİRME VE YENİLİK	YÜKSEKÖĞRETİMDE BİLİMSEL ARAŞTIRMA VE GELİŞTİRME	Yükseköğretim Kurumlarının Bilimsel Araştırma Projeleri	ÖZEL KALEM (REKTÖRLÜK)	
YÜKSEKÖĞRETİM	ÖN LİSANS EĞİTİMİ, LİSANS EĞİTİMİ VE LİSANSÜSTÜ EĞİTİM	Doktora ve Tıpta Uzmanlık Eğitimi	ULAŞIM TEKNOLOJİLERİ ENSTİTÜSÜ, BİLİŞİM TEKNOLOJİLERİ ENSTİTÜSÜ, BİYOTEKNOLOJİ ENSTİTÜSÜ, YER VE DENİZ BİLİMLERİ ENSTİTÜSÜ, ENERJİ TEKNOLOJİLERİ ENSTİTÜSÜ, SAVUNMA TEKNOLOJİLERİ ENSTİTÜSÜ, NANOTEKNOLOJİ ENSTİTÜSÜ, LİSANSÜSTÜ EĞİTİM ENSTİTÜSÜ	
		Yükseköğretim Kurumları Bilgi ve Kültürel Kaynaklar ile Sportif Altyapının Geliştirilmesi Hizmetleri	KÜTÜPHANE VE DOKÜMANTASYON DAİRE BAŞKANLIĞI	
		Yükseköğretim Kurumları Birinci Öğretim	ÖZEL KALEM (REKTÖRLÜK), ÖZEL KALEM (GENEL SEKRETERLİK), İDARİ VE MALİ İŞLER DAİRE BAŞKANLIĞI, BİLGİ İŞLEM DAİRE BAŞKANLIĞI, YAPI İŞLERİ VE TEKNİK DAİRE BAŞKANLIĞI, MİMARLIK FAKÜLTESİ, MÜHENDİSLİK FAKÜLTESİ, TEMEL BİLİMLER FAKÜLTESİ, İŞLETME FAKÜLTESİ, HAVACILIK VE UZAY BİLİMLERİ FAKÜLTESİ, SİBER GÜVENLİK MESLEK YÜKSEKOKULU	
	YÜKSEKÖĞRETİMDE ÖĞRENCİ YAŞAMI	Yükseköğretim Kurumları Tezsiz Yüksek Lisans	LİSANSÜSTÜ EĞİTİM ENSTİTÜSÜ	
		Yükseköğretimde Beslenme Hizmetleri	SAĞLIK, KÜLTÜR VE SPOR DAİRE BAŞKANLIĞI	
		Yükseköğretimde Kültür ve Spor Hizmetleri	SAĞLIK, KÜLTÜR VE SPOR DAİRE BAŞKANLIĞI	
		Yükseköğretimde Öğrenci Yaşamına İlişkin Diğer Hizmetler	SAĞLIK, KÜLTÜR VE SPOR DAİRE BAŞKANLIĞI	
	YÖNETİM VE DESTEK PROGRAMI	TEFTİŞ, DENETİM VE DANIŞMANLIK HİZMETLERİ	Hukuki Danışmanlık ve Muhakemat Hizmetleri	HUKUK MÜŞAVİRLİĞİ
			İç Denetim	ÖZEL KALEM (REKTÖRLÜK)
		ÜST YÖNETİM, İDARİ VE MALİ HİZMETLER	Bilgi Teknolojilerine Yönelik Faaliyetler	BİLGİ İŞLEM DAİRE BAŞKANLIĞI
Genel Destek Hizmetleri			ÖZEL KALEM (GENEL SEKRETERLİK), İDARİ VE MALİ İŞLER DAİRE BAŞKANLIĞI	
İnsan Kaynakları Yönetimine İlişkin Faaliyetler			PERSONEL DAİRE BAŞKANLIĞI	
İnşaat ve Yapı İşlerinin Yürütülmesi			YAPI İŞLERİ VE TEKNİK DAİRE BAŞKANLIĞI	
Özel Kalem Hizmetleri			ÖZEL KALEM (REKTÖRLÜK)	
Strateji Geliştirme ve Mali Hizmetler			STRATEJİ GELİŞTİRME DAİRE BAŞKANLIĞI	
Taşınmaz Mal Gelirleriyle Yürütülecek Hizmetler			İDARİ VE MALİ İŞLER DAİRE BAŞKANLIĞI	
Yükseköğretimde Öğrencilere Yönelik İdari Hizmetler			SAĞLIK, KÜLTÜR VE SPOR DAİRE BAŞKANLIĞI, ÖĞRENCİ İŞLERİ DAİRE BAŞKANLIĞI	

PERFORMANS GÖSTERGELERİNİN İZLENMESİNDEN SORUMLU BİRİMLER

İdare Adı: **GEBZE TEKNİK ÜNİVERSİTESİ**

PROGRAM	ALT PROGRAM	PERFORMANS GÖSTERGELERİ	SORUMLU BİRİM
ARAŞTIRMA, GELİŞTİRME VE YENİLİK	YÜKSEKÖĞRETİMDE BİLİMSEL ARAŞTIRMA VE GELİŞTİRME	Ar-ge'ye harcanan bütçenin toplam bütçeye oranı	ÖZEL KALEM (REKTÖRLÜK)
		Ar-ge sonucu ortaya çıkan ürünlere ilişkin alınan patent sayısı	ÖZEL KALEM (REKTÖRLÜK)
		Ar-ge sonucu ticarileştirilen ürün sayısı	ÖZEL KALEM (REKTÖRLÜK)
		Araştırma merkezleri gelir miktarı	ÖZEL KALEM (REKTÖRLÜK)
		Araştırma merkezlerinin sanayi ile yaptığı proje sayısı	ÖZEL KALEM (REKTÖRLÜK)
		BAP kapsamında desteklenen araştırma projeleri sayısı	ÖZEL KALEM (REKTÖRLÜK)
		Öğretim elemanı başına düşen ar-ge proje sayısı	ÖZEL KALEM (REKTÖRLÜK)
		Patent, faydalı model ve endüstriyel tasarım başvuru sayısı	ÖZEL KALEM (REKTÖRLÜK)
		Ulusal ve uluslararası kuruluşlar tarafından desteklenen ar-ge projesi sayısı	ÖZEL KALEM (REKTÖRLÜK)
		Uluslararası endekslerde yer alan bilimsel yayın sayısı	ÖZEL KALEM (REKTÖRLÜK)
HAYAT BOYU ÖĞRENME	YÜKSEKÖĞRETİM KURUMLARI SÜREKLİ EĞİTİM FAALİYETLERİ	Dezavantajlı gruplara yönelik sosyal entegrasyon ve kapsayıcılığa ilişkin yapılan faaliyet sayısı	ÖZEL KALEM (REKTÖRLÜK)
		Eğitim programlarına başvuran kişi sayısı	ÖZEL KALEM (REKTÖRLÜK)
		Mezunlara yönelik gerçekleştirilen faaliyet sayısı	ÖZEL KALEM (REKTÖRLÜK)
		Sürekli Eğitim Merkezi (SEM) ve Dil Merkezi (DİLMER) tarafından mesleki eğitime yönelik verilen sertifika sayısı	ÖZEL KALEM (REKTÖRLÜK)
		Tamamlanan sosyal sorumluluk projeleri sayısı	ÖZEL KALEM (REKTÖRLÜK)
		Üniversitenin çevrecilik alanlarında aldığı ödül sayısı	ÖZEL KALEM (REKTÖRLÜK)

YÜKSEKÖĞRETİM	ÖĞRETİM ELEMANLARINA SAĞLANAN BURS VE DESTEKLER	SCI, SCI-Expanded, SSCI ve AHCI kapsamındaki dergilerde öğretim elemanı başına düşen yayın sayısı	ÖZEL KALEM (REKTÖRLÜK)
		Yükseköğretim Kurulu tarafından belirlenecek öncelikli alanlarda sağlanan burslardan yararlanan doktora öğrenci sayısı	ÖĞRENCİ İŞLERİ DAİRE BAŞKANLIĞI
		Yükseköğretim Kurulu tarafından sağlanan araştırma desteklerinden yararlananların sayısı	ÖĞRENCİ İŞLERİ DAİRE BAŞKANLIĞI
		Yükseköğretim Kurulu tarafından sağlanan yurt dışında yabancı dil yeterliliklerinin artırılmasına yönelik burslardan yararlanan sayısı	ÖĞRENCİ İŞLERİ DAİRE BAŞKANLIĞI
		Yükseköğretim Kurulu, Türkiye Bilimler Akademisi ve TÜBİTAK bilim, teşvik ve sanat ödülleri sayısı	ÖĞRENCİ İŞLERİ DAİRE BAŞKANLIĞI
	ÖN LİSANS EĞİTİMİ, LİSANS EĞİTİMİ VE LİSANSÜSTÜ EĞİTİM	Doktora eğitimini tamamlayanların sayısı	ÖĞRENCİ İŞLERİ DAİRE BAŞKANLIĞI
		Eğitim bilimleri kontenjan doluluk oranı	ÖĞRENCİ İŞLERİ DAİRE BAŞKANLIĞI
		Eğitimin program süresinde bitirilme oranı	ÖĞRENCİ İŞLERİ DAİRE BAŞKANLIĞI
		Fen bilimleri kontenjan doluluk oranı	ÖĞRENCİ İŞLERİ DAİRE BAŞKANLIĞI
		Kütüphanede bulunan basılı ve elektronik kaynak sayısı	KÜTÜPHANE VE DOKÜMANTASYON DAİRE BAŞKANLIĞI
		Kütüphanede bulunan öğrenci başına düşen basılı ve elektronik kaynak sayısı	KÜTÜPHANE VE DOKÜMANTASYON DAİRE BAŞKANLIĞI
		Kütüphaneden yararlanan kişi sayısı	KÜTÜPHANE VE DOKÜMANTASYON DAİRE BAŞKANLIĞI
		Lisansüstü öğrencilerin toplam öğrenciler içindeki payı	ÖĞRENCİ İŞLERİ DAİRE BAŞKANLIĞI
		Öğrenci başına düşen eğitim alanı	YAPI İŞLERİ VE TEKNİK DAİRE BAŞKANLIĞI
		Öğrenci başına düşen kapalı alan	YAPI İŞLERİ VE TEKNİK DAİRE BAŞKANLIĞI
		Öğrenci değişim programlarından yararlanan öğrencilerin oranı	ÖZEL KALEM (REKTÖRLÜK)
		Öğretim üyesi başına düşen öğrenci sayısı	ÖĞRENCİ İŞLERİ DAİRE BAŞKANLIĞI
		Sosyal bilimler kontenjan doluluk oranı	ÖĞRENCİ İŞLERİ DAİRE BAŞKANLIĞI
		Teknokent veya Teknoloji Transfer Ofisi (TTO) projelerine katılan öğrenci sayısı	ÖZEL KALEM (REKTÖRLÜK)
		Uluslararası kuruluşlarla ortak uygulanan eğitim programı sayısı	ÖZEL KALEM (REKTÖRLÜK)
		Yabancı dilde eğitim veren program sayısı	ÖZEL KALEM (REKTÖRLÜK)
		Yabancı uyruklu akademisyen sayısı	PERSONEL DAİRE BAŞKANLIĞI
		Yabancı uyruklu öğrenci sayısı	ÖĞRENCİ İŞLERİ DAİRE BAŞKANLIĞI
		Yan dal ve çift ana dal programından mezun olanların toplam mezun sayısına oranı	ÖĞRENCİ İŞLERİ DAİRE BAŞKANLIĞI

YÜKSEKÖĞRETİM	YÜKSEKÖĞRETİMDE ÖĞRENCİ YAŞAMI	Beslenme hizmetlerinden yararlanan öğrenci sayısı	SAĞLIK, KÜLTÜR VE SPOR DAİRE BAŞKANLIĞI
		Öğrenci başına düşen sosyal donatı alanı	SAĞLIK, KÜLTÜR VE SPOR DAİRE BAŞKANLIĞI
		Öğrenci kulüp ve topluluk sayısı	SAĞLIK, KÜLTÜR VE SPOR DAİRE BAŞKANLIĞI
		Sosyal, kültürel ve sportif faaliyet sayısı	SAĞLIK, KÜLTÜR VE SPOR DAİRE BAŞKANLIĞI
		Yükseköğretimde öğrenci başına beslenme harcaması	SAĞLIK, KÜLTÜR VE SPOR DAİRE BAŞKANLIĞI
		Yükseköğretimde öğrenci yaşamından memnuniyet oranı	SAĞLIK, KÜLTÜR VE SPOR DAİRE BAŞKANLIĞI
		Yükseköğretimde öğrencilere sunulan sağlık hizmetinden yararlanan öğrenci sayısının toplam öğrenci sayısına oranı	SAĞLIK, KÜLTÜR VE SPOR DAİRE BAŞKANLIĞI